

DE Erforderliche Angaben zu elektrischen Einzelraumheizgeräten

Kontaktangabe:	reer GmbH Mühlstraße 41, 71229 Leonberg, Germany
Modellkennungen:	19100

Angaben	Symbol	Wert	Einheit
Wärmeleistung			
Nennwärmeleistung	P _{nom}	0,70	kW
Mindestwärmeleistung (Richtwert)	P _{min}	0,35	kW
Maximale kontinuierliche Wärmeleistung	P _{maxc}	0,70	kW
Leistungsaufnahme			
Im Aus-Zustand	P ₀	N/A	W
Im Bereitschaftszustand	P _{sm}	0,45	W
Im Leerlaufzustand	P _{idle}	0,45	W
Im vernetzten Bereitschaftsbetrieb	P _{nsm}	N/A	W
Bereitschaftszustand mit Informations- oder Statusanzeige			nein
Raumheizungs-Jahresnutzungsgrad im aktiven Bereich	η _{son}	42,1	%

Angabe	Einheit
Art des Wärmeleistungs- / Raumtemperaturreglers	
Einstufige Wärmeleistung, keine Raumtemperaturkontrolle	nein
Zwei oder mehr manuelle Stufen, keine Raumtemperaturkontrolle	ja
Raumtemperaturregler mit mechanischem Thermostat	nein
mit elektronischem Raumtemperaturregler	nein
Elektronischer Raumtemperaturregler mit Tageszeitregelung	nein
Elektronischer Raumtemperaturregler mit Wochentagsregelung	nein
Sonstiges Regelungsoptionen	
Raumtemperaturregler mit Präsenzerkennung	nein
Raumtemperaturregler mit Erkennung offener Fenster	nein
Fernbedienungsoption	nein
Adaptive Regelung des Heizbeginns	nein
Betriebszeitbegrenzung	nein
Schwarzkugelsensor	nein
Selbstlernfunktion	nein
Regelungsgenauigkeit	nein

GB Required information on electric local space heaters

Contact details:	reer GmbH Mühlstraße 41, 71229 Leonberg, Germany
Model identifier:	19100

Item	Symbol	Value	Unit
Heat output			
Nominal heat output	P _{nom}	0,70	kW
Minimum heat output (indicative)	P _{min}	0,35	kW
Maximum continuous heat output	P _{maxc}	0,70	kW
Power consumption			
In off mode	P ₀	N/A	W
In standby mode	P _{sm}	0,45	W
In Idle mode	P _{idle}	0,45	W
In network standby	P _{nsm}	N/A	W
Standby mode with display information or status			nein
Seasonal space heating energy efficiency in active mode	η _{son}	42,1	%

Item	Unit
Type of heat output/room temperature control	
Single stage heat output and no room temperature control	no
Two or more manual stages, no room temperature control	yes
With mechanic thermostat room temperature control	no
With electronic room temperature control	no
Electronic room temperature control plus day timer	no
Electronic room temperature control plus week timer	no
Other control options	
Room temperature control, with presence detection	no
Room temperature control, with open window detection	no
distance control option	no
adaptive start control	no
working time limitation	no
black bulb sensor	no
self-learning functionality	no
control accuracy	no

FR Informations requises pour les appareils de chauffage électrique individuels

Contact :	reer GmbH Mühlstraße 41, 71229 Leonberg, Germany
Référence :	19100

Données	Symbole	Valeur	Unité
Puissance thermique			
Puissance thermique nominale	P _{nom}	0,70	kW
Puissance thermique minimale (valeur indicative)	P _{min}	0,35	kW
Puissance thermique continue maximale	P _{maxc}	0,70	kW
Puissance absorbée			
A l'arrêt	P ₀	N/A	W
En mode veille	P _{sm}	0,45	W
En mode repos	P _{idle}	0,45	W
En mode veille en réseau	P _{nsm}	N/A	W
Mode veille avec informations ou affichage de l'état			non
Taux d'utilisation annuel du chauffage des locaux en mode actif	η _{son}	42,1	%

Données	Unité
Type de régulateur de puissance thermique / de température ambiante	
Puissance thermique à un niveau, pas de contrôle de la température ambiante	non
Deux ou plusieurs niveaux manuels, pas de contrôle de la température ambiante	ja
Régulateur de température ambiante avec thermostat mécanique	non
avec régulateur électronique de température ambiante	non
Régulateur électronique de température ambiante avec réglage de l'heure de la journée	non
Régulateur électronique de température ambiante avec réglage des jours de la semaine	non
Autres options de réglage	
Régulateur de température ambiante avec détection de présence	non
Régulateur de température ambiante avec détection de fenêtres ouvertes	non
Option de télécommande	non
Réglage modifiable du début du chauffage	non
Limitation du temps de fonctionnement	non
Capteur à bille noire	non
Fonction d'auto-apprentissage	non
Précision du réglage	non

IT Informazioni necessarie sui riscaldatori elettrici individuali per ambienti

Dettagli di contatto:	reer GmbH Mühlstraße 41, 71229 Leonberg, Germany
Identificativo del modello:	19100

Dettagli	Simbolo	Valore	Unità
Potenza termica			
Potenza termica nominale	P _{nom}	0,70	kW
Potenza termica minima (valore indicativo)	P _{min}	0,35	kW
Potenza termica massima continua	P _{maxc}	0,70	kW
Consumo di energia			
Da spento	P ₀	N/A	W
In modalità stand-by	P _{sm}	0,45	W
In stato di inattività	P _{idle}	0,45	W
In modalità stand-by in rete	P _{nsm}	N/A	W
Modalità stand-by con indicazione di informazioni o di stato			no
Grado di utilizzo annuale del riscaldamento negli ambienti nell'area di attività	η _{son}	42,1	%

Dettagli	Unità
Tipo di regolatore di potenza termica/temperatura ambiente	
Potenza termica monostadio, nessun controllo della temperatura ambiente	no
Due o più livelli manuali, nessun controllo della temperatura ambiente	sì
Termostato ambiente con termostato meccanico	no
con termostato ambiente elettronico	no
Termostato ambiente elettronico con regolazione dell'ora del giorno	no
Termostato ambiente elettronico con temporizzazione settimanale	no
Altre opzioni di controllo	
Termostato ambiente con rilevamento di presenza	no
Termostato ambiente con rilevamento di finestre aperte	no
Opzione telecomando	no
Controllo adattativo dell'avvio del riscaldamento	no
Limite di tempo del funzionamento	no
Sensore a sfera nero	no
Funzione di autoapprendimento	no
Accuratezza del controllo	no

ES Información necesaria sobre aparatos eléctricos de calefacción para habitaciones individuales

Datos de contacto:	reer GmbH Mühlstraße 41, 71229 Leonberg, Germany
Identificador del modelo:	19100

Datos	Simbolo	Valor	Unidad
Potencia térmica			
Potencia térmica nominal	P _{nom}	0,70	kW
Potencia térmica mínima (valor de referencia)	P _{min}	0,35	kW
Máxima potencia térmica continua	P _{maxc}	0,70	kW
Potencia absorbida			
En estado apagado	P ₀	N/A	W
En estado de espera	P _{sm}	0,45	W
En estado de reposo	P _{idle}	0,45	W
En modo de espera en red	P _{nsm}	N/A	W
Estado de espera con indicación de información o estado			no
Eficiencia anual del calefactor en el rango activo	η _{son}	42,1	%

Datos	Unidad
Tipo de regulador de potencia térmica/temperatura ambiente	
Potencia térmica de un solo nivel, sin control de la temperatura ambiente	no
Dos o más niveles manuales, sin control de la temperatura ambiente	sí
Regulador de temperatura ambiente con termostato mecánico	no
con regulador de temperatura electrónico	no
Regulador de temperatura ambiente electrónico con programación horaria	no
Regulador de temperatura ambiente electrónico con programación semanal	no
Otras opciones de programación	
Regulador de temperatura ambiente con detector de presencia	no
Regulador de temperatura ambiente con detector de ventanas abiertas	no
Opción de control remoto	no
Regulación adaptativa del inicio de la calefacción	no
Límite del tiempo de funcionamiento	no
Sensor de bola negra	no
Función de autoaprendizaje	no
Precisión de la regulación	no

NL Vereiste informatie over elektrische individuele ruimteverwarmers

Contactgegevens:	reer GmbH Mühlstraße 41, 71229 Leonberg, Germany
Modelaanduiding:	19100

Details	Symbool	Waarde	Eenheid
Warmteafgifte			
Nominale warmteafgifte	P _{nom}	0,70	kW
Minimale warmteafgifte (richtwaarde)	P _{min}	0,35	kW
Maximale continue warmteafgifte	P _{maxc}	0,70	kW
Stroomverbruik			
In uitgeschakelde toestand	P ₀	N/A	W
In stand-by modus	P _{sm}	0,45	W
In ruststand	P _{idle}	0,45	W
In netwerk stand-by modus	P _{nsm}	N/A	W
Stand-by modus met informatie of statusweergave			geen
Jaarlijks gebruik van de ruimteverwarming in het actieve gebied	η _{son}	42,1	%

Details	Eenheid
Type regelaar voor warmteafgifte/kamertemperatuur	
Eentrap warmteafgifte, geen kamertemperatuurregeling	geen
Twee of meer handmatige standen, geen kamertemperatuurregeling	ja
Kamertemperatuurregeling met mechanische thermostaat	geen
met elektronische kamerthermostaat	geen
Elektronische kamerthermostaat met tijdregeling	geen
Elektronische kamerthermostaat met dagregeling	geen
Andere regelingsopties	
Kamerthermostaat met aanwezigheidsdetectie	geen
Kamerthermostaat met detectie van open ramen	geen
Optie voor afstandsbediening	geen
Adaptive regeling van de start van de verwarming	geen
Bedrijfstijdbeperving	geen
Zwartbolsensor	geen
Zelflerende functie	geen
Regelingsnauwkeurigheid	geen

PL

Wymagane informacje dotyczące elektrycznych ogrzewaczy indywidualnych pomieszczeń

Dane kontaktowe:	reer GmbH Mühlstraße 41, 71229 Leonberg, Germany
Identyfikator modelu:	19100

Dane	Symbol	Wartość	Jednostka
Moc cieplna			
Nominalna moc cieplna	P _{nom}	0,70	kW
Minimalna moc cieplna (wartość orientacyjna)	P _{min}	0,35	kW
Maksymalna ciągła moc grzewcza	P _{maxc}	0,70	kW
Zużycie energii			
W stanie wyłączenia	P ₀	N/A	W
W trybie gotowości	P _{sm}	0,45	W
W stanie bezczynności	P _{idle}	0,45	W
W sieciowym trybie gotowości	P _{nsm}	N/A	W
Stan gotowości z informacjami lub wskazanie stanu			nie
Roczny wskaźnik wykorzystania ciepła do ogrzewania pomieszczeń w obszarze aktywnym	η _{son}	42,1	%

SV

Erforderliga uppgifter elektriska rumsvärmare

Kontaktuppgifter:	reer GmbH Mühlstraße 41, 71229 Leonberg, Germany
Modellbeteckning:	19100

Detaljer	Symbol	Värde	Enhet
Värmeeffekt			
Nominell värmeeffekt	P _{nom}	0,70	kW
Minsta värmeeffekt (riktvärde)	P _{min}	0,35	kW
Maximal kontinuerlig värmeeffekt	P _{maxc}	0,70	kW
Strömförbrukning			
I avstängt läge	P ₀	N/A	W
I standby-läge	P _{sm}	0,45	W
I viloläge	P _{idle}	0,45	W
I nätverksanslutet standby-läge	P _{nsm}	N/A	W
Driftklart tillstånd med information eller statusvisning			nej
Årlig utnyttjandegrad för rumsuppvärmning i det aktiva området	η _{son}	42,1	%

Detaljer	Enhet
Typ av reglering av värmeeffekt/rumstemperatur	
Klassificerad värmeeffekt, ingen kontroll av rumstemperatur	nej
Två eller flera manuella nivåer, ingen kontroll av rumstemperatur	ja
Rumstermostat med mekanisk termostat	nej
med elektronisk rumstermostat	nej
Elektronisk rumstermostat med reglering av tid på dygnet	nej
Elektronisk rumstermostat med veckodagsreglering	nej
Andra regleringsalternativ	nej
Rumstermostat med närvarodetektering	nej
Rumstermostat med detektering av öppna fönster	nej
Alternativ för fjärrkontroll	nej
Adaptiv styrning av uppvärmningens start	nej
Begränsning av driftstid	nej
Sensor för svart kula	nej
Sjävlärande funktion	nej
Reglagenoggrannhet	nej

CZ

Požadované informace o elektrických lokálních topidlech

Kontaktní údaje:	reer GmbH Mühlstraße 41, 71229 Leonberg, Germany
Identifikátor modelu:	19100

Údaje	Symbol	Hodnota	Jednotka
Teplný výkon			
Jmenovitý tepelný výkon	P _{nom}	0,70	kW
Minimální tepelný výkon (orientační hodnota)	P _{min}	0,35	kW
Maximální trvalý tepelný výkon	P _{maxc}	0,70	kW
Příkon			
Ve vypnutém stavu	P ₀	N/A	W
V pohotovostním režimu	P _{sm}	0,45	W
V klidovém stavu	P _{idle}	0,45	W
V síťovém pohotovostním režimu	P _{nsm}	N/A	W
Pohotovostní režim se zobrazením informací nebo stavu			ne
Roční míra využití tepla na vytápění v aktivní oblasti	η _{son}	42,1	%

NO

Nødvendig informasjon om elektriske enkeltrom-varmeovner

Kontaktinformasjon:	reer GmbH Mühlstraße 41, 71229 Leonberg, Germany
Modell-ID:	19100

Angivelser	Symbol	Verdi	Enhet
Varmeeffekt			
Nominell varmeeffekt	P _{nom}	0,70	kW
Minimum varmeeffekt (veiledende verdi)	P _{min}	0,35	kW
Maksimal kontinuerlig varmeeffekt	P _{maxc}	0,70	kW
Strømførbuk			
I avslått tilstand	P ₀	N/A	W
I standbytilstand	P _{sm}	0,45	W
I hviletilstand	P _{idle}	0,45	W
I nettverkstilkoblet standbymodus	P _{nsm}	N/A	W
Standbytilstand med informasjons- eller statusindikator			nei
Årlig utnyttelsesgrad for romoppvarming i det aktive området	η _{son}	42,1	%

Angivelser	Enhet
Type varmeeffekt-/romtemperaturregulator	
Ett-trinns varmeeffekt, ingen romtemperaturkontroll	nei
To eller flere manuelle trinn, ingen romtemperaturkontroll	ja
romtemperaturregulator med mekanisk termostat	nei
med elektronisk romtermostat	nei
Elektronisk romtemperaturregulator med dagtidregulering	nei
Elektronisk romtemperaturregulator med Ukedagregulering	nei
Andre reguleringsalternativer	nei
Romtemperaturregulator med bevegelses-deteksjon	nei
Romtemperaturregulator med deteksjon av åpent vindu	nei
Fjernkontrollalternativ	nei
Adaptiv regulering av oppvarmingsstart	nei
Driftstidsbegrensning	nei
Sensor for svart kule	nei
Selvprogrammeringsfunksjon	nei
Reguleringsnøyaktighet	nei

DK

Nødvendige oplysninger om elektriske individuelle rumopvarmere

Kontaktoplysninger:	reer GmbH Mühlstraße 41, 71229 Leonberg, Germany
Modelidentifikator:	19100

Oplysninger	Symbol	Værdi	Enhed
Varmeeffekt			
Nominel varmeeffekt	P _{nom}	0,70	kW
Minimum varmeeffekt (vejledende værdi)	P _{min}	0,35	kW
Maksimal kontinuerlig varmeeffekt	P _{maxc}	0,70	kW
Strømførbug			
I slukket tilstand	P ₀	N/A	W
I standbytilstand	P _{sm}	0,45	W
I inaktiv tilstand	P _{idle}	0,45	W
I netværksbaseret standbytilstand	P _{nsm}	N/A	W
Klar tilstand med informations- eller statusvisning			nej
Årlig udnyttelsesgrad for rumopvarmning i det aktive område	η _{son}	42,1	%

FI

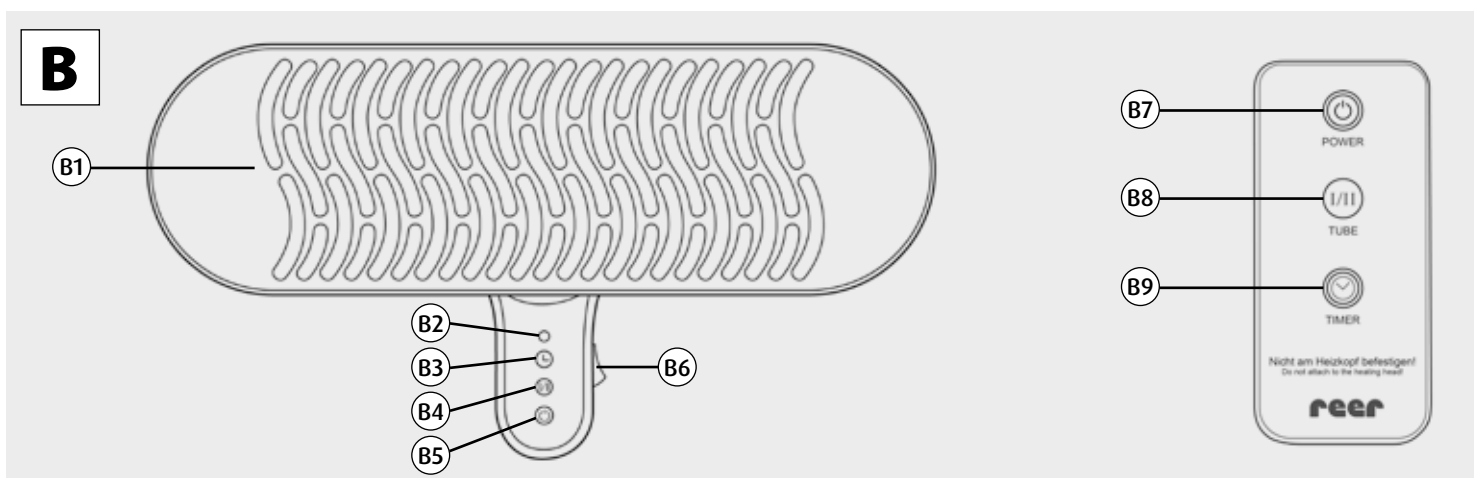
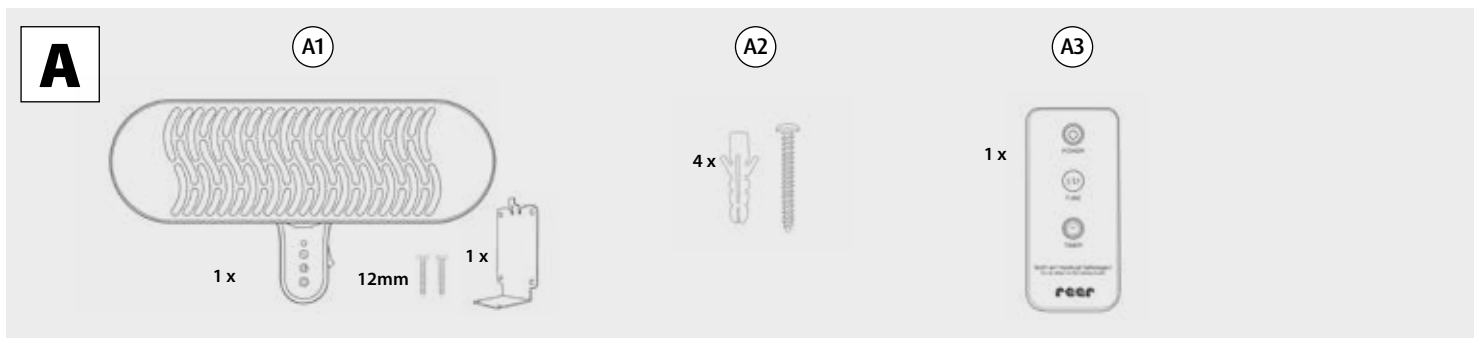
Pakolliset tiedot sähköisistä, yhdessä huoneessa käytettävistä lämmittimistä

Yhteystiedot:	reer GmbH Mühlstraße 41, 71229 Leonberg, Germany
Mallitunnus:	19100

Tiedot	Symboli	Arvo	Yksikkö
Lämmitysteho			
Nimellislämmitysteho	P _{nom}	0,70	kW
Vähimmäislämmitysteho (suuntaa antava arvo)	P _{min}	0,35	kW
Suurin jatkuva lämmitysteho	P _{maxc}	0,70	kW
Tehonotto			
Pois-tilassa	P ₀	N/A	W
Valmiustilassa	P _{sm}	0,45	W
Tyhjäkäyntitilassa	P _{idle}	0,45	W
Verkkovalmiustilassa	P _{nsm}	N/A	W
Valmiustila ja tieto- tai tilänäyttö			Ei
Huonelämmityksen vuosittainen käyttöaste aktiivisella alueella	η _{son}	42,1	%

Tiedot	Yksikkö
Lämmitystehon/huonelämpötilan säätimen tyyppi	
Yksitasoinen lämmitysteho, ei mitään Huonelämpötilan valvonta	Ei
Vähintään kaksi manuaalista tasoa, ei mitään Huonelämpötilan valvonta	Kyllä
Huonelämpötilan säädin, jossa mekaaninen termostaatti	Ei
ja sähköinen huonelämpötilan säädin	Ei
Sähköinen huonelämpötilan säädin, jossa vuorokausiajastin	Ei
Sähköinen huonelämpötilan säädin, jossa viikkoajastin	Ei
Muut säätövaihtoehdot	Ei
Huonelämpötilan säädin, jossa läsnäolo-tunnistin	Ei
Huonelämpötilan säädin, jossa avoimen ikkunan tunnistin	Ei
Kaukosäädin	Ei
Lämmityksen alkamisen adaptiivinen säätö	Ei
Käyttöajan rajoitus	Ei
Lämpöosäteilyanturi	Ei
Itseopetustoiminto	Ei
Säätötarkkuus	Ei

- DE** Lieferumfang **GB** Scope of delivery **FR** Livraison **IT** Contenuto della confezione
ES Qué incluye el producto **NL** Levering **PL** Zakres dostawy **CZ** Rozsah dodávky
DK Leveringsomfang **SV** Leveransens omfattning **NO** Leveringsomfang **FI** Toimituksen sisältö



	DE	GB	FR	IT	ES	NL
B	Gerätebeschreibung	Description of the appliance	Description de l'appareil	Descrizione dell'apparecchio	Descripción del dispositivo	Beschrijving van het apparaat
B1	Wärmestrahler mit zwei Röhren	Heater with two tubes	Radiateur à deux tubes	Scalda fasciatoio a due tubi	Calentador radiante con dos tubos	Straalkachel met twee buizen
B2	Standby-LED	Standby LED	LED de veille	LED di stand-by	LED de espera	Stand-by led
B3	Timer (Ein/Aus) Taste	Timer (on/off) button	Bouton Minuterie (marche/arrêt)	Pulsante del timer (On/Off)	Botón del temporizador (encendido/apagado)	Timerknop (aan/uit)
B4	Heizstufe (I / II) Taste	Heating level (I / II) button	Bouton de niveau de chauffage (I / II)	Pulsante livello di riscaldamento (I / II)	Botón de nivel de calor (I/II)	Verwarmingsstandknop (I / II)
B5	Wärmestrahler (Ein/Aus) Taste	Heater (on/off) button	Bouton du radiateur (marche/arrêt)	Pulsante dello scalda fasciatoio (On/Off)	Botón del calentador radiante (encendido/apagado)	Aan/uit-knop commode-straalkachel
B6	Hauptschalter (Ein/Aus)	Power switch (on/off)	Interrupteur principal (marche/arrêt)	Interruttore principale (On/Off)	Interruptor principal (encendido/apagado)	Hoofdschakelaar (aan/uit)
B7	Wärmestrahler (Ein/Aus) Taste	Heater (on/off) button	Bouton du radiateur (marche/arrêt)	Pulsante dello scalda fasciatoio (On/Off)	Botón del calentador radiante (encendido/apagado)	Aan/uit-knop commode-straalkachel
B8	Heizstufe (I / II) Taste	Heating level (I / II) button	Bouton de niveau de chauffage (I / II)	Pulsante livello di riscaldamento (I / II)	Botón de nivel de calor (I/II)	Verwarmingsstandknop (I / II)
B9	Timer (Ein/Aus) Taste	Timer (on/off) button	Bouton Minuterie (marche/arrêt)	Pulsante del timer (On/Off)	Botón del temporizador (encendido/apagado)	Timerknop (aan/uit)
	PL	CZ	DK	SV	NO	FI
B	Opis urządzenia	Popis přístroje	Beskrivelse af enheden	Beskrivning av enheten	Beskrivelse av enheten	Laitteen kuvaus
B1	Promiennik ciepła z dwiema rurkami	Teplný zářič se dvěma trubicemi	Strålevermer med to rør	Strålningsvärmare med två rör	Varmer med to rør	Lämpösäteilijä, jossa kaksi putkea
B2	Dioda LED trybu gotowości	LED kontrolka pohotovostního režimu	Standby-LED	LED för standby	Standby-LED	Valmiustilan LED
B3	Przycisk timera (wł/wył)	Tlačítko časovače (ZAP/VYP)	Timer-knapp (tænd/sluk)	Timer-knapp (på/av)	Tidsur (på/av-knapp)	Ajastimen painike (Päällä/Pois)
B4	Przycisk poziomu grzania (I / II)	Tlačítko úrovně ohřevu (I / II)	Knap til opvarmningsniveau (I / II)	Knapp för värmenivå (I/II)	Varmetrinnknapp (I/II)	Lämmitystason (I / II) painike
B5	Przycisk promiennika ciepła (wł/wył)	Tlačítko tepelného zářiče (ZAP/VYP)	Knap til strålevermer (tænd/sluk)	Knapp för värmestrålning (på/av)	Varmerknap (på/av)	Lämpösäteilijän painike (Päällä/Pois)
B6	Wyłącznik główny (wł/wył)	Hlavní vypínač (ZAP/VYP)	Hovedafbryder (tænd/sluk)	Huvudströmbrytare (på/av)	Hovedbryter (på/av)	Pääkytkin (Päällä/Pois)
B7	Przycisk promiennika ciepła (wł/wył)	Tlačítko tepelného zářiče (ZAP/VYP)	Knap til strålevermer (tænd/sluk)	Knapp för värmestrålning (på/av)	Varmerknap (på/av)	Lämpösäteilijän painike (Päällä/Pois)
B8	Przycisk poziomu grzania (I / II)	Tlačítko úrovně ohřevu (I / II)	Knap til opvarmningsniveau (I / II)	Knapp för värmenivå (I/II)	Varmetrinnknapp (I/II)	Lämmitystason (I / II) painike
B9	Przycisk timera (wł/wył)	Tlačítko časovače (ZAP/VYP)	Timer-knapp (tænd/sluk)	Timer-knapp (på/av)	Tidsur (på/av-knapp)	Ajastimen painike (Päällä/Pois)

DE Montage an der Wand

ES Montaje mural

DK Montering på væggen

GB Wall-mounted assembly

NL Montage aan de wand

SV Montering på vägg

FR Radiateur sur support mural

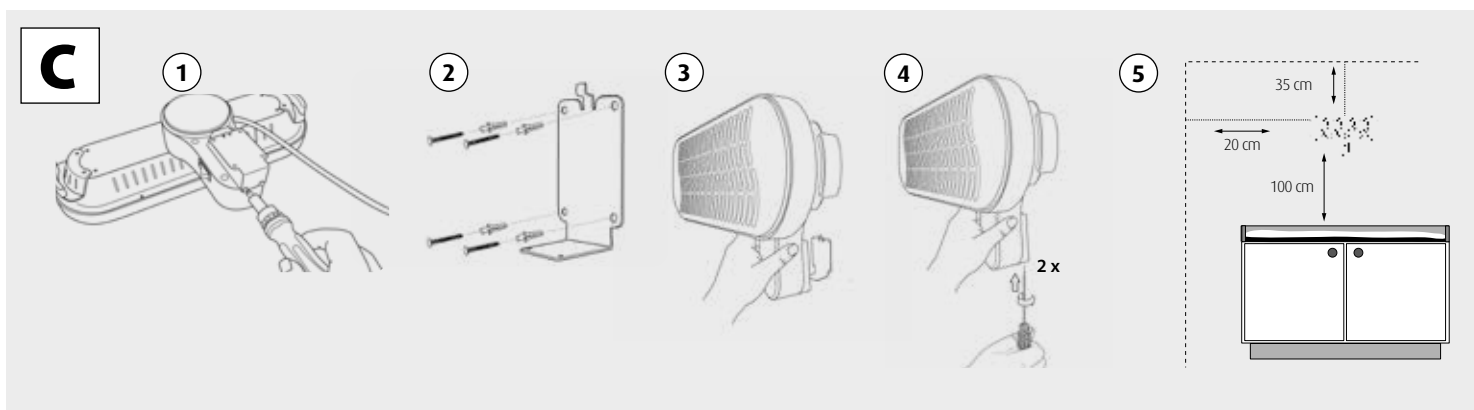
PL Montaż ścienny

NO Montering på vegg

IT Montaggio a parete

CZ Montáž na stěnu

FI Kiinnitys seinään



HeatCare+ Wickeltisch-Wärmestrahler

GEBRAUCHSANLEITUNG // Art.Nr.19100

WICHTIG! DIE FOLGENDEN ANLEITUNGEN SIND SORGFÄLTIG ZU LESEN UND FÜR SPÄTERES NACHSCHLAGEN AUFZUBEWAHREN!

<p>Technische Daten</p> <ul style="list-style-type: none">Artikel: 19100 Abmessungen (BxHxT): 44,5 x 26,5 x 16 cm Leistung / Nennspannung: 700W / 230V Schutzart: IP 20, Schutzklasse I Kabellänge: 1,80m	<p>Batterie (Fernbedienung)</p> <ul style="list-style-type: none">Typ: CR2025 Chemisches System: Li-Mn Nennspannung: 3,7V Kapazität: 480mWh Hersteller: Changzhou Jintan Chaochuang Battery Co., Ltd Anschrift: Xiyang Industrial Zone, Xuebu Town, Jintan District, Changzhou City, JiangsuProvince, China Homepage: www.chaochuang.com
--	---

Sicherheitshinweise

! Befolge die Anweisungen, da anderenfalls die Gefahr besteht, dass der Wickeltisch-Wärmestrahler beschädigt wird. Im schlimmsten Fall können Dein Kind, Du selbst oder andere Menschen in Gefahr gebracht oder verletzt werden.

Vorsicht: Einige Teile dieses Produkts können sehr heiß werden und Verbrennungen verursachen. Besondere Vorsicht ist geboten, wenn Kinder und gefährdete Personen anwesend sind.

Sicherheitshinweise zur Installation

- ! Dieses Gerät eignet sich nicht als Hauptheizgerät!
- ! Das Gerät darf nicht in kleinen Räumen benutzt werden, die von Personen bewohnt werden, die nicht selbstständig den Raum verlassen können. Dieses Produkt ist nur für gut isolierte Räume oder gelegent-liche Nutzung geeignet.
- ! Bitte benutze den Artikel nur für den vorhergesehenen Zweck.
- ! Benutze das Gerät ausschließlich für den privaten Gebrauch, es ist nicht für den gewerblichen Gebrauch bestimm.
- ! Ein unsachgemäßer Gebrauch führt zum Verlust des Garantieanspruchs.
- ! Verwende das Gerät nicht im Freien.
- ! Entferne vor dem Gebrauch jegliches Verpackungsmaterial.
- ! Überprüfe vor jeder Benutzung das Gerät auf offensichtliche Beschädigungen. Gerät nicht verwenden, wenn es selbst oder das Netzkabel beschädigt wurde.
- ! Überprüfe, ob die Angaben auf dem Typenschild mit Deiner Netzspannung übereinstimmen.
- ! Setze das Gerät keinen mechanischen Stößen aus.
- ! Das Gerät während des Betriebs nicht bewegen.
- ! Trenne das Gerät bei längerer Nichtnutzung vom Stromnetz.
- ! Reparaturen dürfen nur von einer qualifizierten Fachkraft durchgeführt werden. Unsachgemäße Repara-turen können zu erheblichen Gefahren für den Benutzer führen – das gilt auch für das Auswechseln des Netzkabels.

Warnhinweise

Brandgefahr:

- ! Nicht abdecken! Lege niemals etwas auf das Gerät, auch nicht, wenn es abgekühlt ist.
- ! Mindestabstände beachten! Positioniere das Gerät mit mindestens 65 cm Abstand zu brennbaren Materialien, wie z.B. Holz, Textilien usw. Der Abstand vom Wärmestrahler zur Decke von mind. 35 cm muss unbedingt eingehalten werden.
- ! Nur direkter Anschluss an die Netzsteckdose. Schalte keine Vorschaltgeräte, wie z.B. Zeitschaltuhren, Funkfernshalter usw. an das Gerät an.
- ! Halte die Zuleitung von allen heißen Geräteteilen fern, auch die Zuleitung benachbarter Elektrogeräte.
- ! Bei Nichtbeachtung dieser Hinweise besteht Brandgefahr! Für den Notfall vergewissere Dich im Voraus, wo der nächste Feuerlöscher steht. Bei Brand bitte sofort den Stecker ziehen und Brand bekämpfen.

Gefahr:

- ! Tauche das Gerät oder den Netzstecker nicht in Wasser, andere Flüssigkeiten oder entzündbare Reinigungsmittel, um das Risiko eines Stromschlags und/oder Brandgefahr zu vermeiden.
- ! Stromschlaggefahr! Das Gerät nicht in der Nähe von Badewannen, Duschen, Waschbecken oder anderen mit Wasser gefüllten Behältern verwenden. Netzstecker oder Gerät nie mit nassen Händen anfassen! Die Nähe zu Wasser stellt auch dann noch eine Gefahr dar, wenn das Gerät ausgeschaltet ist.

Warnung:

- ! Das Gerät darf nie ohne Aufsicht benutzt werden.
- ! Die maximale Bestrahlungsdauer darf 15 Minuten nicht überschreiten. Kleinkinder mit erhöhter Temperatur dürfen nicht bestrahlt werden. Es besteht die Gefahr der Körperüberhitzung.
- ! Vermeide zusätzliche Wärmeeinstrahlung, wie z.B. Sonnenlicht oder zusätzliche Strahlungsquellen, denn dadurch kann die Körpertemperatur Deines Babys ansteigen.
- ! Der Bestralungsabstand von 100 cm vom Wärmestrahler zum Tisch ist unbedingt einzuhalten.
- ! Dieses Gerät ist nicht mit einer Einrichtung zur Regelung der Raumtemperatur ausgerüstet.
- ! Dieses Produkt ist kein Spielzeug! Lasse Kinder nicht mit dem Gerät spielen.
- ! Strangulationsgefahr! Um eine Strangulation mit dem Netzkabel zu verhindern, sichere das Kabel außerhalb der Reichweite von Kindern.

Vorsicht:

- ! Verletzungsgefahr: Berühre das Gerät nicht während des Betriebs.
- ! Das Gerät und dessen Netzkabeln von Kindern unter 8 Jahren fernhalten.
- ! Dieses Gerät ist für den Gebrauch durch Kinder ab 8 Jahren und Personen mit eingeschränkten körperlichen, sensorischen oder mentalen Fähigkeiten oder mit mangelhafter Erfahrung und Kenntnissen geeignet, sofern sie beaufsichtigt werden oder hinsichtlich der sicheren Verwendung des Gerätes unterwiesen wurden und die bestehenden Gefahren verstanden haben
- ! Reinigung und Benutzerpflege darf nicht von Kindern unter 8 Jahren bzw. ohne Aufsicht durchgeführt werden.
- ! Die Netzanschlussleitung dieses Gerätes kann nicht ersetzt werden. Bei Beschädigung der Leitung ist das Gerät zu verschrotten.

Montage an der Wand

- Entferne die Montageplatte wie dargestellt vom Gerät.
- Halte die Wandhalterung unter Berücksichtigung der Mindestabstände an die Wand und zeichne die 4 Schraublöcher mit einem Bleistift an. Verwende zur waagerechten Ausrichtung eine Wasserwaage. Schraube die Wandhalterung mit den mitgelieferten Schrauben und Dübeln (A2) an die Wand.
- Setze den Wickeltisch-Wärmestrahler in den dafür vorgesehenen Schlitz in die Wandhalterung.
- Schraube den Wickeltisch-Wärmestrahler mit den 2, in Schritt 1 entfernten Schrauben an die Wand-halterung.

Sicherheitshinweise bei Wandmontage:

- Der Wickeltisch-Wärmestrahler darf nur ortsfest und waagrecht an der Wand montiert werden. Eine Deckenanbringung ist nicht zulässig! Der Wickeltisch-Wärmestrahler muss mindestens 1,80 m über dem Boden installiert werden.
- Der Wickeltisch-Wärmestrahler darf nicht auf Holz, Plastik oder sonstigem brennbarem Material, oder unterhalb von Steckdosen montiert werden.


Inbetriebnahme

- Stecke den Netzstecker in die Steckdosen.
- Schalte den Wickeltisch-Wärmestrahler mit dem Hauptschalter (B6) ein. Leuchtet die rote Standby-LED (B2) des Wickeltisch-Wärmestrahler ist das Gerät betriebsbereit.
- Schalte den Wickeltisch-Wärmestrahler mit der Taste für den Wärmestrahler direkt am Gerät (B5) oder auf der Fernbedienung (B7) ein. Der Wickeltisch-Wärmestrahler startet dabei immer auf Stufe I
- Mit der Heizstufen Taste direkt am Gerät (B4) oder auf der Fernbedienung (B8) kannst du zwischen den zwei Heizstufen I (350W) und II (700W) hin und her schalten. Die Heizstufe wird über die LED der Heiz-stufen Taste (B4) am Gerät wie folgt dargestellt:
 - Stufe I (350W): weiße LED
 - Stufe II (700W): hellere weiße LED
- Du hast die Möglichkeit einen 10 Minuten Timer hinzuzuschalten. Aktiviere diesen dazu über die Timer Taste direkt am Gerät (B3) oder auf der Fernbedienung (B9). Bei eingeschaltetem Timer schaltet sich der Wickeltisch-Wärmestrahler automatisch nach 10 Minuten aus. Den eingeschalteten Timer erkennst Du an der leuchtenden Timer LED (B3) am Gerät.

Reinigung und Wartung

Bevor Du mit der Reinigung beginnst, überzeuge dich davon, dass das Gerät abgekühlt und der Netzstecker aus der Steckdose gezogen ist. Die Oberfläche mit einem trockenen oder leicht angefeuchteten Tuch reinigen. Den Reflektor und die Heizelemente nur von einem Fachmann reinigen lassen. Das Gerät ist nicht wasserdicht und darf somit nicht ins Wasser getaucht oder direkter Feuchtigkeit ausgesetzt werden. Dieses Produkt erfordert keine spezielle Wartung. Reparaturen am Gerät dürfen nur von einem Fachmann durch-geführt werden.

Hinweise zum Umweltschutz

 Dieses Produkt darf am Ende seiner Lebensdauer nicht über den normalen Hausmüll entsorgt werden. Nach § 10 Absatz 1 ElektroG sind Besitzer von Altgeräten verpflichtet, diese an einer Sammelstelle für das Recycling von elektrischen Geräten abzugeben. Bitte fragen Sie bei Ihrer Gemeindeverwaltung nach der zuständigen Entsorgungsstelle.

Nach § 17 Absatz 1 und 2 ElektroG sind Vertreiber mit einer Verkaufsfläche für Elektro- und Elektronikgeräte von mindestens 400 qm sowie Vertreiber von Lebensmitteln mit einer Gesamtverkaufsfläche von mindes-tens 800 qm verpflichtet,

a) bei Abgabe eines neuen Gerätes das entsprechende Altgerät kostenlos zurückzunehmen
b) kleine Altgeräte, die in keiner äußeren Abmessung größer als 25 cm sind, generell kostenlos zurückzu-nehmen, allerdings beschränkt auf drei Altgeräte pro Geräteart.
Batterien und Akkus müssen vor der Abgabe aus dem Gerät entnommen werden, sofern dies zerstörungs-frei möglich ist, und gesondert an einer Sammelstelle für Batterien und Akkus abgegeben werden. Das Symbol der durchgestrichenen Mülltonne auf dem Produkt, in der Gebrauchsanleitung oder auf der Ver-packung weist auf diese Pflichten hin.

Garantie

Bitte Kaufbeleg, Gebrauchsanleitung und Artikelnummer aufbewahren. Gewährleistungsansprüche oder Ansprüche aus Garantieversprechen sind ausschließlich mit dem Händler abzuwickeln. Alle technischen Daten, Informationen sowie Eigenschaften des in diesem Werk beschriebenen Produktes wurden nach bestem Wissen zusammengestellt und entsprechen dem Stand bei Veröffentlichung. Die von reer bereit-gestellten Informationen sollten korrekt und zuverlässig sein. Die Firma reer übernimmt dennoch keinerlei Haftung für mögliche Fehler in diesem Dokument und behält sich das Recht vor, ohne vorherige Ankündigung, Änderungen am Produktdesign beziehungsweise an den Spezifikationen vorzunehmen. Vervielfältigung und Weitergabe von Informationen aus diesem urheberrechtlich geschützten Werk in irgendeiner Form oder auf irgendeine Weise, grafisch, elektronisch oder mechanisch, durch Fotokopieren, Aufzeichnen auf Band oder Speichern in einem Datenabfragesystem, auch auszugsweise, bedürfen einer vorherigen schriftlichen Genehmigung der Firma reer.

HeatCare+ Changing table heater

INSTRUCTION MANUAL // item no.:19100

IMPORTANT! PLEASE READ THE FOLLOWING INSTRUCTIONS CAREFULLY AND RETAIN FOR FUTURE REFERENCE!

<p>Technical data</p> <ul style="list-style-type: none">item: 19100 dimensions (WxHxD): 44,5 x 26,5 x 16 cm output / nominal voltage: 700W / 230V protection type: IP 20, protection class I cable length: 1,80m	<p>Battery (remote control)</p> <ul style="list-style-type: none">type: CR2025 chemical system: Li-Mn nominal voltage: 3,7V capacity: 480mWh manufacturer: Changzhou Jintan Chaochuang Battery Co., Ltd address: Xiyang Industrial Zone, Xuebu Town, Jintan District, Changzhou City, JiangsuProvince, China home page: www.chaochuang.com
---	---

Safety instructions

! Follow the instructions to prevent the risk of damaging the changing table heater. In the worst case, your child, yourself or other people could be endangered or injured.

Caution: Some parts of this product can become very hot and cause burns. Particular attention has to be given where children and vulnerable people are present.

Safety instructions for installation

- ! This product is not intended as a main heating unit!
- ! The unit may not be used in small rooms that are occupied by people who cannot leave the room independently. This product is only suitable for well insulated spaces or occasional use.
- ! Please use the item only for its intended purpose.
- ! This appliance is for private use only. It is not intended for commercial use.
- ! Improper use will lead to the loss of any warranty entitlement.
- ! Do not use the device outdoors.
- ! Remove all packaging material before use.
- ! Check the appliance for visible damage before each use. Do not use the appliance if it or the power cord has been damaged.
- ! Check whether the information on the rating plate matches your mains voltage.
- ! Do not subject the unit to mechanical shocks.
- ! Do not move the unit during operation.
- ! Disconnect the device from the power supply if it is not to be used for longer periods of time.
- ! Repairs must be carried out by qualified and skilled personnel only. Improper repairs may pose considerable risks to the user – this includes changing the power lead.

Warnings

Fire hazard:

- ! Do not cover! Never place anything on the appliance, even when it has cooled down.
- ! Observe the minimum distances! Position the appliance at least 65 cm away from flammable materials such as wood, textiles, etc. A minimum distance of 35 cm must be maintained between the heater and the ceiling.
- ! The appliance must be connected directly to the mains socket. Do not connect any other appliance, such as timers, radio remote switches etc. between the mains socket and the appliance.
- ! Keep the power cord of the appliance and of other electrical appliances away from all hot parts of the appliance.
- ! There is a risk of fire if these instructions are not followed! To be prepared for the case of an emergency, make sure you know in advance where the nearest fire extinguisher is. In the event of a fire, pull the plug out immediately and extinguish the fire.

Danger:

- ! To avoid the risk of electric shock and/or fire, do not immerse the appliance or the mains plug in water, other liquids or flammable cleaning agents.
- ! Risk of electric shock! Do not use this unit close to bath tubs, showers, sinks or other containers filled with water. Never touch the plug or unit with wet hands! Proximity to water also represents a hazard when the unit is switched off.

Warning:

- ! The unit may never be used without supervision.
- ! The maximum exposure period may not exceed 15 minutes. Small children with a raised temperature may not be subject to exposure. There is a risk that their body will overheat.
- ! Avoid additional heat radiation, such as sunlight or additional sources of radiation, as this can increase your baby's body temperature.
- ! A minimum distance of 100 cm between the heater and the table must be observed at all times.
- ! This unit is not equipped with a setting to regulate room temperature.
- ! This product is not a toy. Do not allow children to play with the device.
- ! Risk of strangulation! To prevent strangulation with the power cord, secure the power cord, keeping it out of the reach of children.

Caution:

- ! Risk of injury: Do not touch the appliance during operation.
- ! Keep the appliance and the power cord away from children under 8 years of age.
- ! This appliance is suitable for use by children aged 8 years and above and persons with reduced physical, sensory or mental capabilities or lack of experience and knowledge under supervision or if they have been instructed in the safe use of the appliance and understand the hazards involved.
- ! Cleaning and user maintenance must not be carried out by children under 8 years of age or without supervision.
- ! The power cord of this appliance cannot be replaced. If the power cord is damaged, the appliance must be scrapped.

Wall-mounted assembly

- Remove the mounting plate from the appliance as shown.
- Hold the wall bracket against the wall, taking the minimum distances into account, and mark the 4 screw holes with a pencil. Use a spirit level for horizontal alignment. Screw the wall bracket to the wall using the screws and dowels supplied (A11).
- Place the changing table heater in the slot in the wall bracket.
- Screw the changing table heater to the wall bracket using the 2 screws removed in step 1.

Safety instructions for wall mounting:

- The changing table radiant heater may only be mounted horizontally and in a fixed position on the wall. It may not be attached to the ceiling! The heater must be installed at least 1,8 m above the floor.
- The changing table radiant heater must not be mounted on wood, plastic or other flammable material or below sockets.


Before first use

- Insert the mains plug into the socket.
- Switch on the changing table heater with the power switch (B6). Once the red standby LED (B2) of the changing table heater lights up, the appliance is ready for operation.
- Switch on the changing table heater using the button for the heater directly on the appliance (B5) or on the remote control (B7). The changing table heater always starts at level I.
- You can switch between the two heating levels I (350 W) and II (700 W) with the heating level button directly on the appliance (B4) or on the remote control (B8). The heating level is indicated by the LED on the heating level button (B4) on the appliance as follows:
 - Level I (350 W): White LED
 - Level II (700 W): Brighter white LED
- If you wish, you can use a 10-minute timer. To do so, press the timer button directly on the appliance (B3) or on the remote control (B9). When the timer is switched on, the changing table heater will switch off automatically after 10 minutes. You can see that the timer is switched on from the illuminated timer LED (B3) on the appliance.

Cleaning and maintenance

Before you start cleaning the appliance, make sure it has cooled down and the mains plug has been unplugged. Clean the surface with a dry or slightly damp cloth. Only have the reflector and heating elements cleaned by a specialist. The appliance is not waterproof and should not be immersed in water or exposed to direct moisture. This product does not require any special maintenance. Repairs must be carried out by trained personnel only.

Environmental protection

 At the end of its useful life, this product must not be disposed of with normal household waste. According to Section 10 (1) ElektroG, owners of old appliances are obliged to hand them in at a collection point for the recycling of electrical appliances. Please contact your local council to find out more about an appropriate disposal centre. According to Section 17 (1) and (2) ElektroG,

distributors with a sales area for electrical and electronic equipment of at least 400 square metres and distributors of foodstuffs with a total sales area of at least 800 square metres are obliged to:
a) take back the corresponding old appliance free of charge when a new appliance is supplied
b) generally take back small waste appliances that are not larger than 25 cm in any external dimension free of charge, but limited to three waste appliances per appliance type.

Batteries and battery packs must be removed from the device before handing it over, provided that this is possible without causing damage, and separately disposed of at a collection point for batteries and battery packs.

The crossed-out wheelee bin symbol on the product, in the instructions for use or on the packaging indica-tes this responsibility.

Warranty

Please retain your receipt, the user manual and item number. Warranty claims or claims from promises of guarantee must be processed by the dealer. The technical specification, information and characteristics of the product described herein have been compiled to the best of our knowledge and belief and are correct at the time of printing. Any information provided by reer should be correct and authoritative. Nevertheless, reer does not accept liability for potential errors in this document and reserves the right to make changes to the product design and/or specifications without prior notice. Reproduction and disclosure of information contained in this copyrightprotected document, in any form or by any means - graphical, electronic or mechanical by photocopying, recording on tape or storage in a data retrieval system (even in part), require prior written consent from reer.

HeatCare+ Calentador radiante para cambiador de pañales

INSTRUCCIONES DE USO // N.º de art. 19100

¡IMPORTANTE LEA LAS SIGUIENTES INSTRUCCIONES CUIDADOSAMENTE Y CONSERVE EL MANUAL PARA CONSULTAS POSTERIORES!

Datos técnicos	Batería (control remoto)
<ul style="list-style-type: none">Artículo: 19100 Dimensiones (An x Al x Pr): 44,5 x 26,5 x 16 cm Potencia / tensión nominal: 700W / 230V Grado de protección: IP 20, Clase de protección I Longitud del cable 1,80m	<ul style="list-style-type: none">Tipo: CR2025 Sistema químico: Li-Mn Tensión nominal: 3,7V Capacidad:480mWh Fabricante: Changzhou Jintan Chaochuang Battery Co., Ltd Dirección: Xiyang Industrial Zone, Xuebu Town, Jintan District, Changzhou City, JiangsuProvince, China Página de inicio: www.chaochuang.com

Advertencias de seguridad

⚠ Siga las instrucciones, de lo contrario existe el riesgo de dañar el calentador radiante para cambiador de pañales. En el peor de los casos, tu hijo, tú mismo u otras personas podríais correr peligro o resultar heridos.

Precaución: Algunas partes de este producto pueden calentarse mucho y provocar quemaduras. Se recomienda especial precaución en presencia de niños y personas vulnerables.

Indicaciones de seguridad para la instalación

- ! Este producto no debe usarse como calefactor principal.
- ! El dispositivo no se debe utilizar en habitaciones pequeñas de personas que no puedan abandonarla de forma independiente. Este producto solo es adecuado para habitaciones bien aisladas o para uso ocasional.
- ! Utiliza el artículo únicamente para el fin previsto.
- ! Utiliza el aparato únicamente para uso privado; no está previsto para uso comercial.
- ! Un uso inadecuado invalida la garantía.
- ! No utilices el aparato al aire libre.
- ! Antes de utilizar el dispositivo, retira todo el material de embalaje.
- ! Antes de utilizar el dispositivo, comprueba que no presenta daños visibles. No utilices el dispositivo si este o el cable presentan daños.
- ! Comprueba que los datos de la placa de características coincidan con tu tensión nominal.
- ! No expongas el aparato a golpes mecánicos.
- ! ¡No mueva el dispositivo si está en funcionamiento
- ! Desconecta el aparato de la red eléctrica si no vas a utilizarlo durante un período de tiempo prolongado.
- ! Las reparaciones solo deben ser realizadas por un especialista cualificado. Las reparaciones incorrectas pueden ser peligrosas para el usuario. Esto también es de validez para el cambio del cable de red.

Advertencias

Peligro de incendio:

- ! ¡No cubrir! No coloques nunca nada sobre el aparato, ni siquiera aunque se haya enfriado.
- ! No fijes nunca el control remoto al cabezal calefactor, únicamente al pie de apoyo!
- ! ¡Respeta las distancias mínimas! Coloca el aparato a como mínimo 65 cm de distancia de materiales inflamables como madera, textiles, etc. Debe mantenerse una distancia mínima de 35 cm entre el radiador de infrarrojos y el techo.
- ! La conexión al enchufe debe ser directa. No conectes ningún dispositivo de conmutación, como temporizadores, radiocontrol remoto, etc., al aparato.
- ! Mantén el cable de alimentación alejado de todas las piezas calientes del aparato, así como de los cables de otros aparatos eléctricos cercanos.
- ! ¡Existe peligro de incendio si no se siguen estas indicaciones! Para los casos de emergencia, identifica con antelación dónde se encuentra el extintor más cercano. En caso de incendio, desenchufa el dispositivo de inmediato y extingue el fuego.

Peligro:

- ! Para evitar el riesgo de descarga eléctrica y/o incendio, no sumerjas el aparato ni el enchufe en agua, otros líquidos o productos de limpieza inflamables.
- ! ¡Peligro de descargas eléctricas! No utilice este dispositivo cerca de bañeras, duchas, lavabos u otros recipientes llenos de agua. ¡No toque nunca el enchufe ni el dispositivo con las manos mojadas! La proximidad al agua también es peligrosa, aunque el dispositivo esté apagado.

Advertencia:

- ! El dispositivo no debe usarse nunca sin supervisión.
- ! El tiempo máximo de exposición no debe exceder los 15 minutos. No utilizar con niños pequeños cuya temperatura sea elevada. Existe riesgo de sobrecalentamiento corporal.
- ! Evita el calor adicional, como la luz solar o fuentes de radiación adicionales, ya que esto puede aumentar la temperatura corporal de tu bebé.
- ! Es obligatorio mantener la distancia mínima de 100 cm desde el radiador térmico a la mesa.
- ! Este aparato no está equipado con un dispositivo para regular la temperatura ambiente.
- ! ¡Este producto no es un juguete! No dejes que los niños jueguen con el aparato.
- ! ¡Peligro de estrangulamiento! Para evitar que el niño se estrangule con el cable de red, asegúrate de colocar el cable fuera del alcance del niño.

Precaución:

- ! Riesgo de lesiones: No toques el aparato mientras está en funcionamiento.
- ! Mantén el dispositivo y su cable de alimentación fuera del alcance de los niños menores de 8 años.
- ! Este aparato está diseñado para ser utilizado por niños a partir de 8 años y personas con capacidades físicas, sensoriales o mentales limitadas, o con experiencia y conocimientos insuficientes, siempre que estén supervisados o hayan recibido instrucciones sobre el uso seguro del aparato y comprendán los riesgos que entraña.
- ! Los trabajos de limpieza y cuidado no deben realizarlos niños menores de 8 años o sin supervisión.
- ! El cable de alimentación de este dispositivo no puede sustituirse. En caso de que se dañe el cable, deberá desecharse el dispositivo.

C Montaje mural

- Retira la placa de montaje del aparato tal como se muestra.
- Sujeta el soporte de pared contra la pared, respetando las distancias mínimas, y marca con un lápiz los 4 orificios para los tornillos. Utiliza un nivel de burbuja para la alineación horizontal. Atornilla el soporte de pared a la pared con los tornillos y tacos suministrados (A11).
- Coloca el calentador radiante para cambiador de pañales en la ranura prevista para ello en el soporte de pared.
- Atornilla el calentador radiante para cambiador de pañales al soporte de pared utilizando los 2 tornillos retirados en el paso 1.

Indicaciones de seguridad para el montaje en pared:

- El calentador radiante para cambiador de pañales solo se puede montar en la pared de forma fija y en posición horizontal. ¡No está permitido montarlo en el techo! El calentador radiante para cambiador de pañales debe instalarse a una altura mínima de 1,80 m desde el suelo.
- Está prohibido montar el calentador radiante para cambiador de pañales sobre madera, plástico u otro material inflamable, así como debajo de enchufes.

Puesta en funcionamiento


- Enchufa el cable de alimentación a la toma de corriente.
- Enciende el calentador radiante para cambiador de pañales con el interruptor principal (B6). Si se enciende el LED rojo de espera (B2) del calentador radiante para cambiador de pañales, el aparato está listo para funcionar.
- Enciende el calentador radiante para cambiador de pañales pulsando el botón del calentador radiante ubicado directamente en el aparato (B5) o el ubicado en el control remoto (B7). El calentador radiante para cambiador de pañales siempre empieza en el nivel I.
- Puedes alternar entre los dos niveles de calor I (350 W) y II (700 W) con el botón de nivel de calor ubica-do directamente en el aparato (B4) o con el ubicado en el control remoto (B8). El nivel de calor se indica mediante el LED del botón de nivel de calor (B4) ubicado en el aparato de la siguiente manera: Nivel I (350 W): LED blanco Nivel II (700 W): LED blanco más luminoso
- Tienes la posibilidad de añadir un temporizador de 10 minutos. Para ello, actívalo con el botón del temporizador situado directamente en el aparato (B3) o en el control remoto (B9). Cuando el temporizador está activado, el calentador radiante para cambiador de pañales se apaga automáticamente al cabo de 10 minutos. El temporizador activado se reconoce por el LED del temporizador (B3), que se ilumina en el aparato.

Nota: El control remoto incluido se puede fijar al pie de apoyo con un imán. Nunca fijas el control remoto directamente al cabezal calefactor, ni siquiera aunque este se haya enfriado. Existe peligro de incendio.

Limpieza y mantenimiento

Antes de comenzar con la limpieza, asegúrate de que el aparato se haya enfriado y de que el enchufe esté desconectado de la toma de corriente. Limpia la superficie con un paño seco o ligeramente húmedo. El ref lector y los elementos calefactores solo puede limpiarlos un especialista. El aparato no es estanco al agua y, por tanto, no se puede sumergir en agua ni exponer a humedad directa. Este producto no requiere ningún mantenimiento especial. Las reparaciones del aparato solo puede realizarlas un especialista.

Indicaciones sobre la protección medioambiental

 Al final de su vida útil, este producto no deberá eliminarse con la basura doméstica. Según el apartado 1, artículo 10 de la ley alemana de aparatos eléctricos y electrónicos, los propietarios de aparatos usados están obligados a entregarlos en un punto de recogida para el reciclaje de aparatos eléctricos. Consulte en las autoridades locales el punto de eliminación correspondiente.

Según los apartados 1 y 2 del artículo 17 de la ley alemana de aparatos eléctricos y electrónicos, los distribuidores con una superficie de venta de aparatos eléctricos y electrónicos de al menos 400 metros cuadrados y los distribuidores de productos alimenticios con una superficie total de venta de al menos 800 metros cuadrados están obligados a

a) recoger gratuitamente el aparato usado cuando se venda uno nuevo;

b) recoger de forma gratuita los pequeños residuos de aparatos cuya dimensión exterior no supere los 25 cm, con un límite de tres residuos por tipo de aparato.

Antes de eliminarse, las baterías y pilas deberán extraerse (siempre que sea posible sin provocar daños) y entregarse por separado en un punto de recogida de baterías y pilas.

El símbolo del cubo de basura tachado en el producto, en las instrucciones de uso o en el envase hace referencia a estas obligaciones.

Garantía

Conserve el justificante de compra, el manual de instrucciones y el número de artículo. Las reclamaciones de garantía o por compromisos de garantía deben tramitarse exclusivamente a través del distribuidor. Todos los datos técnicos, la información y las propiedades del producto descritos en este manual han sido editadas al mejor saber y entender, y corresponden al estado del mismo en el momento de la publicación. La información puesta a disposición por reer es correcta y fiable. Sin embargo, la empresa reer no asume, ninguna responsabilidad de posibles errores de este documento y se reserva el derecho a realizar modificaciones sin previo aviso del diseño del producto o de las especificaciones. Cualquier reproducción y transmisión de la información de esta obra, protegida por la Ley de propiedad intelectual, en cualquier método o modo, gráfica, electrónica o mecánica, por fotocopias, grabación en cinta o grabación en un sistema de consulta de datos (también la parcial) precisa la autorización por escrito de la empresa reer.

HeatCare+ Commode-straalkachel

GEBRUIKSAANWIJZING // Art.nr. 19100

BELANGRIJK! DE VOLGENDE INSTRUCTIES DIENEN ZORGVULDIG GELEZEN EN VOOR LATERE REFERENTIE BEWAARD TE WORDEN!

Technische gegevens	Batterij (afstandsbediening)
<ul style="list-style-type: none">Artikel: 19100 Afmetingen (bxhxd): 44,5 x 26,5 x 16 cm Vermogen / nominale spanning: 700W / 230V Beschermingsklasse: IP 20, Beschermingsklasse I Kabellengte: 1,80m	<ul style="list-style-type: none">Type: CR2025 Chemisch systeem: Li-Mn Nominale spanning: 3,7V Capaciteit: 480mWh Fabrikant: Changzhou Jintan Chaochuang Battery Co., Ltd Adres: Xiyang Industrial Zone, Xuebu Town, Jintan District, Changzhou City, JiangsuProvince, China Homepage: www.chaochuang.com

Veiligheidstips

⚠ Volg de instructies, anders bestaat het risico dat de comode-straalkachel beschadigd raakt. In het ergste geval kunnen je kind, jijzelf of andere mensen in gevaar worden gebracht of gewond raken.

Let op: sommige onderdelen van dit product kunnen erg heet worden en brandwonden veroorzaken. Bijzondere voorzichtigheid is geboden wanneer kinderen en kwetsbare personen in de buurt zijn.

Veiligheidsinstructies voor installatie

- ! Dit product is niet geschikt als hoofdverwarming!
- ! Het apparaat mag niet worden gebruikt in kleine ruimten die worden bewoond door personen die de ruimte niet zelfstandig kunnen verlaten. Dit product is alleen geschikt voor goed geïsoleerde ruimtes of incidenteel gebruik.

! Gebruik het artikel alleen waarvoor het bedoeld is.

! Gebruik het apparaat alleen voor privégebruik, het is niet bedoeld voor commercieel gebruik.

! Door een onjuist gebruik vervalt de garantie.

! Gebruik het apparaat niet buitenshuis.

! Verwijder eventueel verpakkingsmateriaal vóór het gebruik.

! Controleer het apparaat voor ieder gebruik op zichtbare schade. Gebruik het apparaat niet als het apparaat zelf of als de kabel is beschadigd.

! Controleer of de gegevens op het typeplaatje overeenkomen met je netspanning.

! Stel het apparaat niet bloot aan mechanische schokken.

! Het apparaat mag tijdens het bedrijf niet worden verplaatst

! Trek de stekker uit het stopcontact als je het apparaat langere tijd niet gebruikt.

! Reparaties mogen alleen door een gekwalificeerde technicus uitgevoerd worden. Onvakkundige reparaties kunnen tot aanzienlijke gevaren voor de gebruiker leiden - dit geldt ook voor het vervangen van de voedingskabel.

Waarschuwingen

Brandgevaar:

- ! Niet afdekken! Plaats nooit iets op het apparaat, ook niet als het is afgekoeld.
- ! Bevestig de afstandsbediening nooit aan het verwarmingselement, alleen aan de standaard!
- ! Houd de minimale afstanden in acht! Plaats het apparaat op een afstand van minimaal 65 cm ten opzichte van brandbare materialen, zoals hout, textiel, enz. De afstand van de straalkachel tot het plafond van minimaal 35 cm moet strikt in acht worden genomen.
- ! Alleen rechtstreeks aansluiten op het stopcontact. Sluit geen voorschakelapparaten, zoals tijdschakel-klokken, draadloze schakelaars en dergelijk aan op het apparaat.
- ! Houd de voedingskabel uit de buurt van alle hete onderdelen van het apparaat, met inbegrip van de voedingskabels van andere elektrische apparaten in de buurt.
- ! Bij niet-naleving van deze aanwijzingen bestaat brandgevaar! Controleer vooraf waar de brandblusser staat voor eventuele noodgevallen. Trek ingeval van brand meteen de stekker uit het stopcontact en probeer het vuur te blussen.

Gevaar:

- ! Om het risico van elektrische schokken en/of brand te vermijden, mag u het apparaat of de stekker niet onderdempelen in water, andere vloeistoffen of ontvlambare schoonmaakmiddelen.
- ! Gevaar voor een elektrische schok! Dit apparaat mag niet worden gebruikt in de buurt van badkuipen, douches, wastafels of andere met water gevulde reservoirs. Raak de stekker of het apparaat nooit met natte handen aan! De nabijheid van water vormt ook als het apparaat is uitgeschakeld nog steeds een risico.

Waarschuwing:

- ! Het apparaat mag nooit zonder toezicht worden gebruikt.
- ! De maximale bedrijfstijd mag niet langer zijn dan 15 minuten. Voor kleine kinderen met verhoging mag de straalkachel niet worden gebruikt. Er bestaat dan risico van oververhitting.
- ! Vermijd extra warmtestraling, zoals zonlicht of andere stralingsbronnen, omdat de lichaamstemperatuur van je baby hierdoor kan stijgen.
- ! De bestralingsafstand van 100 cm van de warmtestraler tot de tafel moet nageleefd worden.
- ! Dit apparaat beschikt niet over een voorziening voor de regeling van de kamertemperatuur.
- ! Dit product is geen speelgoed. Laat kinderen niet met het apparaat spelen.
- ! Verwurgingsgevaar! Om verwurging door het snoer te voorkomen, zorg dat het snoer buiten bereik van kinderen blijft.

Let op:

- ! Risico op letsell Raak het apparaat niet aan tijdens het gebruik.
- ! Houd het apparaat en het netsnoer buiten het bereik van kinderen onder de 8 jaar.
- ! Dit apparaat is geschikt voor gebruik door kinderen vanaf 8 jaar en door personen met verminderde fysieke, zintuiglijke of geestelijke vermogens of met een gebrek aan ervaring en/of kennis, mits iemand toezicht op hen houdt of hen is verteld hoe ze het apparaat veilig kunnen gebruiken en ze de daaruit voortvloeiende gevaren hebben begrepen
- ! Het apparaat mag niet door kinderen onder de 8 jaar resp. zonder toezicht worden schoongemaakt en onderhouden.
- ! Het netsnoer van dit apparaat kan niet worden vervangen. Als het snoer is beschadigd, moet het apparaat worden afgevoerd.

C Montage aan de wand

- Verwijder de montageplaat van het apparaat zoals afgebeeld.
- Houd de wandhouder tegen de muur met inachtneming van de minimale afstanden. Teken de 4 schroefgaten af met een potlood. Gebruik een waterpas voor de horizontale uitlijning. Schroef de wandhouder aan de muur met de meegeleverde schroeven en pluggen (A11).
- Plaats de comode-straalkachel in de daarvoor bestemde uitsparing in de wandhouder.
- Schroef de commode-straalkachel aan de wandhouder met behulp van de 2 schroeven die je in stap 1 hebt verwijderd.

Veiligheidsinstructies bij wandmontage:

- De commode-straalkachel mag alleen vast en horizontaal op de muur worden gemonteerd. Een bevestiging aan het plafond is niet toegestaan! De commode-straalkachel dient minstens 1,80 m boven de vloer geïnstalleerd te worden.
- De commode-straalkachel mag niet op hout, plastic of ander brandbaar materiaal worden gemonteerd, of onder stopcontacten.

Ingebruikname

- Steek de stekker in het stopcontact.
- Schakel de commode-straalkachel in met de hoofdschakelaar (B6). Als de rode stand-by led (B2) van de commode-straalkachel brandt, dan is het apparaat klaar voor gebruik.
- Schakel de commode-straalkachel in met de knop op het apparaat (B5) of op de afstandsbediening (B7). De commode-straalkachel start altijd op stand I.
- Met de verwarmingsstandknop direct op het apparaat (B4) of op de afstandsbediening (B8) kun je schakelen tussen de twee verwarmingsstanden I (350 W) en II (700 W). De led op de verwarmingsstandknop (B4) uit het apparaat geeft de verwarmingsstand als volgt aan: Stand I (350 W): witte led Stand II (700 W): fellere witte led
- Je hebt de optie om een timer van 10 minuten in te schakelen. Activeer deze met de timerknop op het apparaat (B3) of op de afstandsbediening (B9). Wanneer je de timer inschakelt, wordt de warmtestraler na 10 minuten automatisch uitgeschakeld. Je kunt de ingeschakelde timer herkennen aan de brandende timer-led (B3) op het apparaat.

Opmerking: De meegeleverde afstandsbediening kun je met een magneet aan de standaard bevestigen. Bevestig de afstandsbediening nooit rechtstreeks op het verwarmingselement, zelfs niet als deze is afgekoeld. Er bestaat brandgevaar!

Reiniging en onderhoud

Voordat je met de reiniging begint, moet je controleren of het apparaat is uitgeschakeld en afgekoeld (stekker verwijderen uit het uit het stopcontact. Reinig het oppervlak met een droge of licht vochtige doek. Laat de reflector en de verwarmingselementen alleen door een vakman reinigen. Het apparaat is niet waterdicht en mag dus niet worden ondergedompeld in water of aan vocht worden blootgesteld. Dit product vereist geen speciaal onderhoud. De reparaties van het apparaat mogen uitsluitend door een specialist uitgevoerd worden.

Aanwijzingen betreffende milieubescherming



Dit product mag aan het einde van zijn levensduur niet met het normale huishoudelijke afval worden weggegooid. Volgens § 10 (1) ElektroG zijn eigenaars van oude apparaten verplicht om

ze in te leveren bij een inzamelpunt voor de recycling van elektrische apparaten. Vraag bij uw gemeente naar de bevoegde afvalverwerkingsdienst. Volgens § 17 (1) en (2) ElektroG zijn

distributeurs met een verkoopoppervlakte voor elektrische en elektronische apparatuur van ten minste 400 vierkante meter en distributeurs van levensmiddelen met een totale verkoopoppervlakte van ten minste 800 vierkante meter verplicht om aan de voorschriften te voldoen,

a) het overeenkomstige oude apparaat gratis terug te nemen wanneer een nieuw apparaat wordt ingeleverd b) over het algemeen kleine afgedankte apparaten waarvan de buitenafmeting niet groter is dan 25 cm kosteloos terug te nemen, maar beperkt tot drie afgedankte apparaten per soort apparaat Batterijen en accu's moeten voor inlevering uit het apparaat worden gehaald, indien dit mogelijk is zonder ze te vernietigen, en afzonderlijk worden ingeleverd bij een inzamelpunt voor batterijen en accu's. Het symbool van de doorgekruiste vuilnisbak op het product, in de gebruiksaanwijzing of op de verpakking geeft deze verplichtingen aan.

Waarborg

Gelieve het aankoopbewijs, de gebruikersaanwijzing en het artikelnummer te bewaren. Garantieclaims of aanspraken voortvloeiende uit garantie moeten uitsluitend met de handelaar geregeld worden. Alle technische gegevens, informatie en eigenschappen van het in dit document beschreven product zijn naar best weten samengesteld en stemmen overeen met de stand bij de publicatie. De door reer verstrekte informatie moet nauwkeurig en betrouwbaar zijn. De firma reer aanvaardt echter geen enkele aansprakelijkheid voor eventuele fouten in dit document en behoudt zich het recht voor, om zonder voorafgaande kennisgeving, de veranderingen aan het productdesign, resp. aan de specificaties uit te voeren. Vermenigvuldiging en verspreiding van de informatie uit dit auteursrechtelijk beschermd werk in enige vorm of op enige wijze, hetzij grafisch, elektronisch of mechanisch, door fotokopieën, opname op band of opslag in een datasysteem (ook een deel ervan) vereisen de schriftelijke toestemming van de firma reer.

HeatCare+ Promiennik ciepła do przewijaka

INSTRUKCJA OBSŁUGI // Nr art.: 19100

UWAGA! Z NASTĘPUJACINSTRUKCJ NALEŻY SIE DOKŁADNIE ZAPOZNAC I ZACHOWAC DO PÓZNIEJSZEGO WGLADU!

Dane techniczne	Bateria (pilot zdalnego sterowania)	Wskazówki dotyczące bezpieczeństwa przy montażu na ścianie:
<ul style="list-style-type: none">Artykuł: 19100 Wymiary (szer. x wys. x gł.): 44,5 x 26,5 x 16 cm Moc / napięcie znamionowe: 700W / 230V Stopień ochrony: IP 20, Klasa ochronności I Długość przewodu: 1,80m	<ul style="list-style-type: none">Typ: CR2025 System chemiczny: Li-Mn Napięcie znamionowe: 3,7V Pojemność: 480mWh Producent: Changzhou Jintan Chaochuang Battery Co., Ltd Adres: Xiyang Industrial Zone, Xuebu Town, Jintan District, Changzhou City, Jiangsu Province, China Strona główna: www.chaochuang.com	<ul style="list-style-type: none">Promiennik ciepła do przewijaka może być montowany na ścianie wyłącznie poziomo i w stałej pozycji. Mocowanie do sufitu jest niedozwolone! Promiennik ciepła do przewijaka musi być zainstalowany co najmniej 1,80 m nad podłogą. Promiennika ciepła do przewijaka nie wolno montować na drewnie, plastiku lub innym łatwopalnym materiale ani pod gniazdkami.

Wskazówki dotyczące bezpieczeństwa

! Należy postępować zgodnie z instrukcjami, w przeciwnym razie istnieje ryzyko uszkodzenia promiennika ciepła do przewijaka. W najgorszym przypadku może wystąpić zagrożenie dla dziecka, użytkownika lub innych osób lub osoby te mogą doznać obrażeń.

Ostrożnie: Niektóre części tego produktu mogą stać się bardzo gorące i spowodować oparzenia. Zaleca się zachowanie specjalnej ostrożności w obecności dzieci i osób wymagających szczególnego traktowania.

Wskazówki dotyczące bezpieczeństwa podczas instalacji

! Produkt nie nadaje się do użytku jako główne urządzenie grzewcze!
! Urządzenie nie może być wykorzystywane w niewielkich pomieszczeniach, zamieszkiwanych przez osoby, które nie są w stanie samodzielnie opuścić pomieszczenia. Ten produkt nadaje się tylko do dobrze izolowanych pomieszczeń lub do sporadycznego użytku.
! Proszę korzystać z tego artykułu tylko w celu, do którego jest przeznaczony.
! Urządzenie jest przeznaczone wyłącznie do użytku prywatnego, nie może być wykorzystywane do zastosowań komercyjnych.
! Nieprawidłowe używanie prowadzi do utraty uszczeln gwarancyjnych.
! Nie używać urządzenia na zewnątrz.
! Przed użyciem usunąć wszystkie materiały opakowaniowe.
! Przed każdym użyciem sprawdzić urządzenie pod kątem widocznych uszkodzeń. Nie używać urządzenia w przypadku uszkodzenia samego urządzenia lub kabla zasilającego.
! Sprawdzić, czy informacje na tabliczce znamionowej są zgodne z napięciem sieciowym.
! Nie narażać urządzenia na wstrząsy mechaniczne.
! Nie przenosić urządzenia podczas pracy.
! Jeśli urządzenie nie będzie używane przez dłuższy czas, odłączyć je od zasilania.
! Naprawy należy zlecać wyłącznie fachowcom. Błędnie wykonane naprawy mogą prowadzić do poważnych zagrożeń wobec użytkownika - odnosi się to również do przewodu przyłączeniowego.

Ostrzeżenia

Niebezpieczeństwo pożaru:

! Nie zakrywać! Nigdy nie umieszczać żadnych przedmiotów na urządzeniu, nawet po jego ostygnięciu.
! Nigdy nie podłączać pilota zdalnego sterowania do głowicy grzejnej, tylko do stojaka!
! Przechrzegać minimalnych odległości! Urządzenie ustawić w odległości co najmniej 65 cm od materiałów łatwopalnych, takich jak drewno, tekstylia itp. Zachować odległość co najmniej 35 cm od promiennika do sufitu.
! Dozwolone jest wyłącznie bezpośrednie podłączenie do gniazdka sieciowego. Nie podłączać do urządzenia żadnych stateczników, takich jak wyłączniki czasowe, zdalny przelącznik radiowy itp.
! Kabel zasilający trzymać z dala od wszystkich gorących części urządzenia, w tym kabla zasilającego sąsiednich urządzeń elektrycznych.
! Nieprzestrzeganie tych wskazówek powoduje zagrożenie pożarowe! W sytuacji awaryjnej upewnić się, że znane jest położenie najbliższej gaśnicy. W razie pożaru natychmiast odłączyć wtyczkę od gniazdka i ugasić pożar.

Niebezpieczeństwo:

! Nie zanurzać urządzenia ani wtyczki sieciowej w wodzie, innych cieczach lub łatwopalnych środkach czyszczących, aby uniknąć ryzyka porażenia prądem oraz lub pożaru.
! Niebezpieczeństwo porażenia prądem! Nie stosować urządzenia w pobliżu wanien kąpielowych, pryszniców, umywalk lub innych zbiorników napełnianych wodą. Nigdy nie dotykać wtyczki sieciowej lub urządzenia mokrymi rękami! Bliskość wody stanowi niebezpieczeństwo także wtedy, gdy urządzenie jest wyłączone.

Ostrzeżenie:

! Urządzenie nie może być użytkowane bez nadzoru.
! Nie przekraczać maksymalnego czasu naświetlania, wynoszącego 15 minut. Nie naświetlać urządzeniem małych dzieci, które mają podwyższoną temperaturę. Występuje wówczas niebezpieczeństwo przegrzania ciała.
! Unikać dodatkowego promieniowania cieplnego, takiego jak światło słoneczne lub dodatkowe źródła promieniowania, ponieważ może to zwiększyć temperaturę ciała dziecka.
! Koniecznie utrzymuj między promiennikiem a stołem odstęp wynoszący 100 cm.
! Urządzenie nie jest wyposażone w urządzenie do regulacji temperatury pomieszczenia.
! Ten produkt nie jest zabawką. Nie pozwalaj dzieciom bawić się tym urządzeniem.
! Niebezpieczeństwo uduszenia! Aby zapobiec uduszeniu kablem zasilającym, przechowywać kabel poza zasięgiem dzieci.

Ostrożnie:

! Niebezpieczeństwo obrażeń: Nie dotykać urządzenia podczas pracy.
! Urządzenie i jego przewód zasilający trzymać z dala od dzieci w wieku poniżej 8 lat.
! To urządzenie jest odpowiednie do użytku przez dzieci w wieku od 8 lat i starsze oraz osoby o ograniczonych zdolnościach fizycznych, sensorycznych lub umysłowych lub nieposiadające doświadczenia i wiedzy, jeśli są one nadzorowane lub zostały poinstruowane w zakresie korzystania z urządzenia w bezpieczny sposób i rozumieją związane z tym zagrożenia.
! Czyszczenie i konserwacja nie mogą być wykonywane przez dzieci poniżej 8 roku życia lub bez nadzoru.
! Przewód zasilający tego urządzenia nie może zostać wymieniony. W razie uszkodzenia przewodu należy zezłomować urządzenie.

C Montaż ścienny

1. Zdjąć płytę montażową z urządzenia, tak jak pokazano na rysunku.
2. Przytrzymać wspornik ścienny przy ścianie, biorąc pod uwagę minimalne odległości, i zaznaczyć ołówkiem 4 otwory na śruby. Użyć poziomicy do wyrównania w poziomie. Przykręcić wspornik ścienny do ściany za pomocą dostarczonych śrub i kołków (A11).
3. Umieścić promiennik ciepła do przewijaka w otworze we wsporniku ściennym.
4. Przykręcić promiennik ciepła do przewijaka do wspornika ściennego za pomocą 2 śrub zdemontowanych podczas kroku 1.

HeatCare+ Tepelný záříč k přebalovacímu pultu

NÁVOD K POUŽITÍ // Výr. č.: 19100

DULEŽITÉ! NÁSLEDUJÍCÍ NÁVODY PECLIVE PREČÍST PRO POZDEJŠÍ POUŽITÍ USCHOVAT!

Technická data	Baterie (dálkový ovladač)
<ul style="list-style-type: none">Produkt: 19100 Rozměry (š x v x h): 44,5 x 26,5 x 16 cm Výkon / jmenovité napětí: 700W / 230V Stupeň krytí: IP 20, Třída ochrany I Délka kabelu: 1,80m	<ul style="list-style-type: none">Typ: CR2025 Chemický systém: Li-Mn Jmenovité napětí: 3,7V Kapacita: 480mWh Výrobce: Changzhou Jintan Chaochuang Battery Co., Ltd Adresa: Xiyang Industrial Zone, Xuebu Town, Jintan District, Changzhou City, Jiangsu Province, China Domovská stránka: www.chaochuang.com

Bezpečnostní pokyny

! Dodržuj pokyny, jinak hrozí poškození tepelného záříče k přebalovacímu pultu. V nejhorším případě by mohlo dojít k ohrožení nebo zranění tvého dítěte, tebe nebo dalších osob.

Pozor: Některé části tohoto výrobku mohou být velmi horké a způsobit popáleniny. Obzvláštní opatrnost se musí dodržet v přítomnosti dětí a zranitelných osob.

Bezpečnostní pokyny pro instalaci

! Tento výrobek není vhodný jako hlavní topné těleso!
! Přístroj se nesmí používat v malých prostorech obývaných osobami, které nejsou schopny opustit místnost bez cizí pomoci. Tento výrobek je vhodný pouze pro dobře izolované místnosti nebo pro příležitostné použití.
! Použijte výrobek pouze pro zamýšlený účel.
! Přístroj použijte pouze pro soukromé účely – není určen pro komerční použití.
! V případě nesprávného použití zanikají nároky vyplývající ze záruky.
! Přístroj nepoužívejte ve venkovním prostředí.
! Před použitím odstraň veškerý obalový materiál.
! Před každým použitím přístroje zkontroluj, zda není viditelně poškozen. Přístroj nepoužívejte, pokud je poškozen nebo pokud má poškozený napájecí kabel.
! Zkontroluj, zda údaje na typovém štítku odpovídají napětí tvé elektrické sítě.
! Chraň přístroj před mechanickými nárazy.
! Během provozu s přístrojem nehybej.
! Pokud přístroj nebudеш delší dobu používat, odpoj ho od elektrické sítě.
! Opravy směj provádět pouze kvalifikovaní odborní pracovníci. Neodborně provedené opravy mohou znamenat závažné ohrožení uživatele – to platí také pro výměnu přívodního kabelu.

Výstražná upozornění

Nebezpečí požáru:

! Přístroj nezakrývej! Nikdy na přístroj nic nepokládej, ani když vychladne.
! Nikdy nepřipevňuj dálkový ovladač k topné hlavě, pouze ke stojanu!
! Dodržuj minimální vzdálenosti! Přístroj umísti alespoň 65 cm od hořlavých materiálů, jako je dřevo, textil apod. Je třeba dodržet vzdálenost tepelného záříče od stropu nejméně 35 cm.
! Přístroj zapojuj pouze přímo do elektrické zásuvky. Nepřipojuj k přístroji žádné předřazené přístroje, například časovače, dálkové ovládané spínače apod.
! Přívodní kabel udržuj v dostatečné vzdálenosti od všech horkých částí přístroje, včetně přívodního kabelu sousedních elektrických spotřebičů.
! V případě nedodržení těchto pokynů hrozí nebezpečí požáru! Pro případ nouzové situace si předem zjisti, kde se nachází nejbližší hasičí přístroj. V případě požáru ihned vytáhni zástrčku ze zásuvky a uhas požár.

Nebezpečí:

! Pro vyloučení nebezpečí úrazu elektrickým proudem a/nebo nebezpečí požáru nikdy neponožuj přístroj ani elektrickou zástrčku do vody, jiných kapalin nebo hořlavých čisticích prostředků.
! Nebezpečí úrazu elektrickým proudem! Nepoužívej tento přístroj v blízkosti koupacích van, sprch, umyvadel nebo jiných nádob naplněných vodou. Na elektrickou zástrčku nebo přístroj nikdy nesahej mokřýma rukama! Blízkost vody představuje nebezpečí i tehdy, pokud je přístroj vypnutý.

Varování:

! Zapnutý přístroj nesmí být ponechán bez dozoru.
! Maximální doba ozařování nesmí překročit 15 minut. Malé děti se zvýšenou teplotou nesmí být ozařovány. Hrozí nebezpečí přehřátí těla.
! Vyhní se dalším tepelnému záření, jako je sluneční světlo nebo další zdroje záření, protože to může zvýšit tělesnou teplotu tvého dítěte.
! Při zahřívání je třeba za každých okolností dodržet minimální vzdálenost 100 cm mezi tepelným záříčem a stolem.
! Tento přístroj není vybaven zařízením pro regulaci teploty v místnosti.
! Tento výrobek není hračka. Děti si nesmějí s přístrojem hrát.
! Nebezpečí úskrcení! Aby nedošlo k úskrcení napájecím kabelem, zajisti, aby byl kabel mimo dosah dětí.

Pozor:

! Nebezpečí zranění: Během provozu se přístroje nedotýkej.
! Udržuj přístroj a jeho napájecí kabel mimo dosah dětí mladších 8 let.
! Tento přístroj mohou používat děti od 8 let a starší a osoby se sníženými fyzickými, smyslovými nebo duševními schopnostmi nebo s nedostatkem zkušeností a znalostí, pokud jsou pod dohledem nebo byly poučeny o bezpečném používání přístroje a rozumí souvisejícím nebezpečím.
! Čištění a uživatelskou péči by neměly provádět děti mladší 8 let nebo bez dozoru.
! Napájecí kabel tohoto přístroje nelze vyměnit. Pokud je kabel poškozený, přístroj zlikviduj.

C Montáž na stěnu

1. Odstraň z přístroje montážní desku podle obrázků.
2. Přidrž nástěnný držák u stěny s ohledem na minimální vzdálenosti a tužkou si vyznač 4 otvory pro šrouby. Pro vodorovné vyrovnání použij vodováhu. Přišroubuj nástěnný držák ke stěně pomocí dodaných šroubů a hmoždinek (A11).
3. Umísti tepelný záříč k přebalovacímu pultu do otvoru v nástěnném držáku.
4. Přišroubuj tepelný záříč k přebalovacímu pultu k nástěnnému držáku pomocí 2 šroubů odstraněných v kroku 1.

Bezpečnostní pokyny k montáži na stěnu:

- Tepelný záříč k přebalovacímu pultu může být namontován pouze vodorovně a v pevné poloze na stěně. Montáž na strop je nepřipustná! Tepelný záříč k přebalovacímu pultu musí být instalován ve výšce nejméně 1,80 m nad podlahou.
- Tepelný záříč k přebalovacímu pultu nesmí být namontován na dřevo, plast nebo jiný hořlavý materiál nebo pod zásuvkami.

Uvedení do provozu

1. Zasuň zástrčku napájecího kabelu do zásuvky.
2. Zapni tepelný záříč k přebalovacímu pultu hlavním vypínačem (B6). Pokud se rozsvítí červená LED kontrolka pohotovostního režimu (B2) tepelného záříče k přebalovacímu pultu, je přístroj připraven k provozu.
3. Zapni tepelný záříč k přebalovacímu pultu pomocí tlačítka tepelného záříče přímo na přístroji (B5) nebo na dálkovém ovladači (B7). Tepelný záříč k přebalovacímu pultu se spouští vždy na úrovni I.
4. Tlačítkem úrovně ohřevu přímo na přístroji (B4) nebo na dálkovém ovladači (B8) můžeš přepínat mezi dvěma úrovněmi ohřevu I (350 W) a II (700 W). Stupeň ohřevu je indikován LED kontrolkou na tlačítku stupně ohřevu (B4) na přístroji takto:
Úroveň I (350 W): bílá LED kontrolka
Úroveň II (700 W): jasnější bílá LED kontrolka
5. Máš možnost připojit desetiminutový časovač. Za tímto účelem ho aktivuj pomocí tlačítka časovače přímo na přístroji (B3) nebo na dálkovém ovladači (B9). Když je časovač zapnutý, tepelný záříč k přebalovacímu pultu se po 10 minutách automaticky vypne. Zapnutí časovače poznáš podle svítící LED kontrolky časovače (B3) na přístroji.

Upozornění: Přiložený dálkový ovladač lze ke stojanu připevnit pomocí magnetu. Nikdy nepřipevňuj dálkový ovladač přímo k topné hlavě, a to ani po jejím vychladnutí. Hrozí nebezpečí požáru!

Čištění a údržba

Než začneš s čištěním, ujisti se, že přístroj vychladl a zástrčka napájecího kabelu je vytažená ze zásuvky. Povrch přístroje otři suchým nebo mírně navlhčeným hadříkem. Reflektor a topná tělesa smí čistit pouze odborný personál. Přístroj není vodotěsný, a proto nesmí být ponořován do vody ani vystavován přímé vlhkosti. Tento výrobek nevyžaduje žádnou zvláštní údržbu. Opravy přístroje smí provádět pouze odborník.

Upozornění k ochraně životního prostředí

! Tento výrobek nesmí být na konci své životnosti likvidován společně s běžným domovním odpadem. Podle § 10 odst. 1 zákona o odpadních elektrických a elektronických zařízeních (ElektroG) jsou majitelé starých spotřebičů povinni odevzdat je na sběrném místě pro recyklaci elektrospotřebičů. Informujte se prosím u svého obecního úřadu o příslušném místě pro likvidaci odpadu. Podle § 17 odst. 1 a 2 zákona o odpadních elektrických a elektronických zařízeních jsou prodejci s prodejní plochou elektrických a elektronických zařízení nejméně 400 m² a prodejci potravin s celkovou prodejní plochou nejméně 800 m² povinni
a) bezplatně převzít starý spotřebič při odevzdání nového spotřebiče,
b) zpravidla bezplatně odebrat malé odpadní spotřebiče, jejichž vnější rozměr nepřesahuje 25 cm, avšak s omezením na tři odpadní spotřebiče od jednoho typu spotřebiče.
Baterie a akumulátory musí být ze spotřebiče před odevzdáním vyjmuty, pokud to lze provést bez poškození, a odevzdané odděleně na sběrném místě pro baterie a akumulátory.
Symbol přeškrtnuté popelnice na výrobku, v návodu k použití nebo na obalu odkazuje na tyto povinnosti.

Záruka

Uschovejte, prosím, doklad o koupi, návod k použití a číslo výrobku. Záruční nároky nebo nároky v rámci garance je nutno řešit výlučně s prodejcem. Všechny technické údaje, informace a vlastnosti výrobku popsaneého v tomto návodu odpovídají stavu našich znalostí v době jeho zveřejnění. Informace poskytnuté firmou reer by měly být správné a spolehlivé. Přesto firma nepřebírá odpovědnost za případné chyby vyskytující se v tomto dokumentu a vyhrazuje si právo změnit design výrobku, resp. jeho specifikace bez předchozího upozornění. Rozmožování a šíření informací z tohoto autorským zákonem chráněného dokumentu v jakékoliv formě nebo jakýmkoliv prostředky, graficky, elektronicky či mechanicky, pořizováním fotokopii, nahrávek nebo ukládáním do databází (a to i jen v podobě výňatků) je podmíněno předchozím písemným souhlasem firmy reer.

HeatCare+ Strålevarmer til puslebord

BRUGSVEJLEDNING // Varenummer 19100

VIGTIGT! FØLGENDE INSTRUKTIONER SKAL LÆSES OMHYGGELIGT OG GEMMES TIL SENERE BRUG!

Tekniske data	Batteri (fjernbetjening)
<ul style="list-style-type: none">Artikel: 19100 Dimensioner (BxHxD): 44,5 x 26,5 x 16 cm Effekt / nominel spænding: 700W / 230V Beskyttelsesart: IP 20, Beskyttelsesklasse I Kabellængde: 1,80m	<ul style="list-style-type: none">Type: CR2025 Kemisk system: Li-Mn Nominel spænding: 3,7V Kapacitet: 480mWh Producent: Changzhou Jintan Chaochuang Battery Co., Ltd Adresse: Xiyang Industrial Zone, Xuebu Town, Jintan District, Changzhou City, Jiangsu Province, China Hjemmeside: www.chaochuang.com

Sikkerhedsanvisninger

A Følg anvisningerne, ellers er der risiko for at beskadige puslebordsstrålevarmeren. I værste fald kan dit barn, du selv eller andre mennesker være i fare, eller skadet.

Forsigtig! Nogle dele af dette produkt kan blive meget varme og forårsage forbrændinger. Særlig Forsigtighed tilrådes, når der er børn og sårbare personer til stede.

Sikkerhedsanvisninger til installationen

- ! Dette apparat er ikke egnet som hovedvarmeapparat!
- ! Apparatet må ikke anvendes i små rum, der bebos af personer, som ikke selv kan forlade rummet. Dette produkt er kun egnet til velisolerede rum eller lejlighedsvis brug.
- ! Brug venligst kun varen til det formål, den er beregnet til.
- ! Anvend udelukkende apparatet til privat brug. Det er ikke beregnet til erhvervmæssig brug.
- ! En uhensigtsmæssig anvendelse medfører tab af garantien.
- ! Brug ikke enheden uendørs.
- ! Fjern alt emballagemateriale før brug.
- ! Kontrollér apparatet for åbenlyse skader før hver brug. Anvend ikke apparatet, hvis selve apparatet eller netkablet er blevet beskadiget.
- ! Kontrollér, om oplysningerne på typeskiltet stemmer overens med din netspænding.
- ! Udsæt ikke enheden for mekaniske stød.
- ! Flyt ikke enheden under drift.
- ! Afbryd enheden fra strømforsyningen, hvis det ikke skal bruges i længere tid.
- ! Reparationer må kun udføres af en kvalificeret fagmand. Ukorrekte reparationer kan føre til betydelig fare for brugeren - det gælder også for udskiftning af netledningen.

Advarsler

Brandfare:

- ! Må ikke tildækkes! Læg aldrig noget ovenpå på enheden, heller ikke når den er kølet af.
- ! Fastgør aldrig fjernbetjeningen på varmhovedet, kun på foden!
- ! Overhold minimumsafstanden! Placér apparatet mindst 65 cm væk fra brændbare materialer som feks. træ, tekstiler osv. Der skal være en afstand på mindst 35 cm fra varmeråleren til loftet.
- ! Kun direkte tilslutning i stikkontakten. Der må ikke skiftes forkoblingsenheder, feks. timere, radiojernbetjeningkontakt osv. til enheden.
- ! Hold forsyningskablet væk fra alle varme apparatdele, inklusive forsyningskablet til elektriske apparater i nærheden.
- ! Hvis disse henvisninger ikke overholdes, består der brandfare! I en nødsituation skal du på forhånd sørge for at vide, hvor den nærmeste ildslukker er. Ved brand træk venligst stikket straks ud og bekæmp branden.

Fare:

- ! Dyk ikke apparatet eller netstikket i vand, andre væsker eller antændeligt rengøringsmiddel, så risikoen for elektrisk stød og/eller brandfare undgås.
- ! Risiko for elektrisk stød! Anvend ikke dette apparat i nærheden af badekar, brusere, håndvaske eller andre beholdere, der er fyldt med vand. Rør aldrig ved netstikket eller apparatet med våde hænder! Nærheden til vand udgør stadig en fare, hvis apparatet er frakoblet.

Advarsel:

- ! Apparatet må aldrig anvendes, hvis det ikke er under opsyn.
- ! Den maksimale bestrålingstid må ikke overskride 15 minutter. Småbørn med forhøjet temperatur må ikke bestråles. Der er fare for, at kroppen bliver overophedet.
- ! Undgå yderligere varmestråling, feks. sollys eller andre strålingskilder, da det kan øge din babys kropstemperatur.
- ! Bestrålingsafstanden på 100 cm fra varmeråleren til bordet skal altid overholdes.
- ! Dette apparat er ikke udstyret med en anordning til regulering af rumtemperaturen.
- ! Dette produkt er ikke legetøj! Lad ikke børn lege med apparatet.
- ! Fare for kvælning! For at forhindre kvæning med netkablet skal du sikre kablet uden for børns rækkevidde.

Forsigtig:

- ! Fare for kvæstelser: Rør ikke ved apparatet under drift.
- ! Hold apparatet og dets strømkabel væk fra børn under 8 årsalderen.
- ! Dette apparat er egnet til brug af børn fra 8 årsalderen og opefter og personer med nedsatte fysiske, sensoriske eller mentale evner eller manglende erfaring og viden, hvis de er blevet overvåget eller instrueret i at bruge apparatet på en sikker måde og forstår de involverede farer.
- ! Rengøring og brugervedligeholdelse må ikke udføres af børn under 8 årsalderen eller uden opsyn.
- ! Nettilslutningskablet til dette apparat kan ikke udskiftes. Hvis kablet er beskadiget, skal apparatet skrottes.

C Montering på væggen

- Fjern monteringspladen fra enheden som vist.
- Hold vægbeslaget op mod væggen under hensyntagen til minimumsafstandene, og markér de 4 huller til skruerne med en blyant. Brug et vaterpas til vandret justering. Skru vægbeslaget fast på væggen med de medfølgende skruer og plugs (A11).
- Placér varmeråleren til puslebordet i den dertil indrettede åbning i vægbeslaget.
- Skru puslebordets strålevarmer fast på vægbeslaget med de 2 skruer, der blev fjernet i trin 1.

Sikkerhedsanvisninger ved vægmontering:

- Puslebordsstrålevarmeren må kun monteres vandret og i en fast position på væggen. Det er ikke tilladt at anbringe den i loftet! Puslebordsstrålevarmeren skal installeres mindst 1,80 m over gulvet.
- Puslebordsstrålevarmeren må ikke monteres på træ, plastik eller andet brændbart materiale eller under stikkontakter.

Ibrugtagning


- Sæt netstikket i stikkontakterne.
- Tænd for strålevarmeren til puslebordet med hovedafbryderen (B6). Hvis den røde standby-LED (B2) på puslebordets strålevarmer lyser, er apparatet klar til brug.
- Tænd for varmeråleren til puslebordet med knappen til varmeråleren direkte på apparatet (B5) eller på fjernbetjeningen (B7). Puslebordets strålevarmer starter dermed altid på niveau I.
- Med varmetrinsknappen direkte på apparatet (B4) eller på fjernbetjeningen (B8) kan du skifte mellem de to varmetrin I (350W) og II (700W). Opvarmningsniveauet angives af LED'en på knappen for opvarmningsniveau (B4) på apparatet på følgende måde: Niveau I (350W): Hvid LED Niveau II (700W): Lysere hvid LED
- Du har mulighed for at tilføje en 10-minutters timer. Det gør du ved at aktivere den ved hjælp af timerknappen direkte på apparatet (B3) eller på fjernbetjeningen (B9). Når timeren er tændt, vil puslebordsstrålevarmeren slukke automatisk efter 10 minutter. Du kan se, at timeren er tændt, ved at timer-LED'en (B3) på apparatet lyser.

Henvisning: Den medfølgende fjernbetjening kan fastgøres på stativet ved hjælp af en magnet. Fastgør fjernbetjeningen aldrig direkte på varmhovedet, heller ikke når det er kølet af. Der er risiko for brand!

Rengøring og vedligeholdelse

Inden du begynder at rengøre, skal du sørge for, at apparatet er kølet af, og at netstikket er trukket ud af stikkontakten. Rengør overfladen med en tør eller let fugtet klud. Reflektoren og varmeelementerne må kun rengøres af en fagmand. Apparatet er ikke vandtæt og må derfor ikke dykkes ned i vand eller udsættes for direkte fugtighed. Dette produkt kræver ingen særlig vedligeholdelse. Reparationer på apparatet må kun udføres af en fagmand.

Henvisninger til miljøbeskyttelse

 Dette produkt må ikke bortskaffes via det normale husholdningsaffald ved slutningen af dets levetid. I henhold til § 10, stk. 1 i ElektroG (lov om elektronisk materiel) er ejere af gamle apparater forpligtet til at aflevere dem på et indsamlingssted for genbrug af elektriske apparater. Spørg venligst din kommunale administration for det ansvarlige affaldscenter. I henhold til § 17, stk. 1

og 2i ElektroG (lov om elektronisk materiel) er distributører med et salgsområde for elektrisk og elektronisk udstyr på mindst 400 kvadratmeter og forhandlere af fødevarer med et samlet salgareal på mindst 800 kvadratmeter forpligtet,

a) at tage det tilsvarende gamle apparat gratis tilbage, når et nyt apparat indleveres, b) generelt tage små udtjente apparater, der ikke er større end 25 cm i ydre dimension, gratis tilbage, dog begrænset til tre udtjente apparater pr. apparattype. Batterier og akkumulatorer skal inden afleveringen fjernes fra apparatet, såfremt dette kan ske uden at apparatet beskadiges og returneres særskilt på et indsamlingssted for batterier og akkumulatorer. Symbolet med den overkrydsede affaldsspand på hjul på produktet, i brugsanvisningen eller på emballagen angiver disse forpligtelser.

Garanti

Gem venligst købsbevis, brugsanvisning og varenummer. Garantikrav eller Krav, der opstår som følge af garantiløfter, skal udelukkende afvikles med forhandleren. Alle tekniske data, oplysninger og egenskaber for det produkt, der er beskrevet i denne brochure, er verificeret i overensstemmelse med efter vores bedste overbevisning og svarer til standen på udgivelsestidspunktet. De informationer, der stilles til rådighed af reer skulle være korrekte og pålidelige. Ikke desto mindre påtager virksomheden sig alligevel intet ansvar for eventuelle fejl i dette dokument og forbeholder sig retten til at foretage ændringer i produktdesignet eller specifikationerne uden forudgående varsel. Reproduktion og videregivelse af information fra dette ophavsretligt beskyttede værk i enhver form eller på enhver måde, grafisk, elektronisk eller mekanisk, ved fotokopiering, Optagelse på bånd eller lagring i et datasøgningsystem, selv i uddrag, kræver forudgående skriftligt tilladelse fra reer.

VIKTIGT! FÖLJANDE ANVISNINGAR MÅSTE LÄSAS NOGGRANT OCH SPARAS FÖR FRAMTIDA BRUK!

Tekniska data

- Artikel: 19100
- Mått (BxHxD): 44,5 x 26,5 x 16 cm
- Effekt/nominell spänning: 700W / 230V
- Kapslingsklass: IP 20, Skyddsklass I
- Kabellängd: 1,80m

Batteri (fjärrkontroll)

- Typ: CR2025
- Kemiskt system: Li-Mn
- Nominell spänning: 3,7V
- Kapacitet: 480mWh
- Tillverkare: Changzhou Jintan Chaochuang Battery Co., Ltd
- Adress: Xiyang Industrial Zone, Xuebu Town, Jintan District, Changzhou City, JiangsuProvince, China
- Hemsida: www.chaochuang.com

Säkerhetsanvisningar

A Följ anvisningarna, annars finns det risk för skador på skötbordsvärmaren. I värsta fall kan ditt barn, du själv eller andra människor utsättas för fara eller skadas.

Försiktighetsåtgärder: Vissa delar av denna produkt kan bli mycket heta och orsaka brännskador. Särskild försiktighet bör iaktas när barn och andra utsatta personer är närvarande.

Säkerhetsanvisningar för installation

- ! Denna enhet är inte lämplig som huvudvärmeeinheit!
- ! Enheten får inte användas i små rum där personer vistas som inte kan lämna rummet på egen hand. Denna produkt är endast lämplig för välisolerade rum eller för tillfällig användning.
- ! Använd endast produkten för det avsedda ändamålet.
- ! Använd endast enheten för privat bruk, den är inte avsedd för kommersiellt bruk.
- ! Felaktig användning gör att garantin upphör att gälla.
- ! Använd inte enheten utomhus.
- ! Ta bort allt förpackningsmaterial före användning.
- ! Kontrollera enheten före varje användningstillfälle avseende uppenbara skador. Använd inte enheten om den eller nätkabeln har skadats.
- ! Kontrollera att uppgifterna på typskylten stämmer överens med nätspänningen.
- ! Utsätt inte enheten för mekaniska stötar.
- ! Flytta inte enheten under drift.
- ! Koppla bort enheten från strömförsörjningen om den inte ska användas under en längre tid.
- ! Reparationer får endast utföras av en kvalificerad fackman. Icke fackmässiga reparationer kan leda till avsevärda faror för användaren – detta gäller även vid byte av nätkabel.

Varningar

Brandfara:

- ! Täck inte över! Lagg aldrig något på enheten, inte ens när den har svalnat.
- ! Fäst aldrig fjärrkontrollen på varmhuvudet, utan endast på stativet!
- ! Observera minimiavståndet! Placera enheten minst 65 cm från lättantändliga material som trä, textilier mm. Avståndet från varmeråleren till taket måste vara minst 35 cm.
- ! Endast direktslutning till eluttaget. Koppla inte in några andra enheter, t.ex. timers, radiostyrd fjärrkontroll mm. till enheten.
- ! Håll matningskabeln borta från alla heta enhetsdelar, även matningskabeln till närliggande elektriska enheter.
- ! Det finns risk för brand om dessa instruktioner inte följs! Se till att du i förväg vet var närmaste brandsläckare finns in en nödsituation. I händelse av brand, dra omedelbart ur kontakten och bekämpa branden.

Fara:

- ! För att undvika risk för elektriska stötar och/eller brand ska enheten eller nätkontakten inte sänkas ned i vatten, andra vätskor eller brandfarliga rengöringsmedel.
- ! Risk för elektrisk stöt! Använd inte enheten i närheten av badkar, duschar, handfat eller andra vattenfyllda behållare. Vidrör aldrig nätkontakten eller enheten med våta händer! Närhet till vatten utgör en fara även när enheten är avstängd.

Varning:

- ! Enheten får aldrig användas utan uppsikt.
- ! Den maximala exponeringstiden får inte överstiga 15 minuter. Spädbarn med förhöjd temperatur får inte bestrålas. Det finns risk för att kroppen överhettas.
- ! Undvik ytterligare varmestrålning, t.ex. solljus eller andra strålningskällor, eftersom det kan höja barnets kroppstemperatur.
- ! Bestrålningsavståndet på 100 cm från varmeråleren till bordet måste alltid hållas.
- ! Denna enhet är inte utrustad med någon anordning för reglering av rumstemperaturen.
- ! Den här produkten är inte en leksak! Låt inte barn leka med enheten.
- ! Risk för strypning! Förhindra stryprisk via nätkabeln genom att säkra kabeln utom räckhåll för barn.

Försiktighetsåtgärder:

- ! Risk för personskada: Rör inte vid enheten under drift.
- ! Håll enheten och dess nätkabel borta från barn under 8 år.
- ! Denna enhet är lämplig att användas av barn från 8 år och uppåt och personer med nedsatt fysisk, sensorisk eller mental förmåga eller brist på erfarenhet och kunskap om de har fått tillsyn eller instruktioner om hur enheten ska användas på ett säkert sätt och förstår de risker som är förknippade med den
- ! Rengöring och användarunderhåll får inte utföras av barn under 8 år eller utan uppsikt.
- ! Nätanslutningskabeln till denna enhet kan inte bytas ut. Om kabeln är skadad ska enheten skrotas.

C Montering på vägg

- Ta bort monteringsplattan från enheten enligt bilden.
- Håll väggfästet mot väggen med hänsyn till minimiavstånden och markera de 4 skruvhålen med en blyertspenna. Använd ett vattenpass för horisontell uppriktnig. Skruva fast väggfästet i väggen med de medföljande skruvarna och pluggarna (A11).
- Placera skötbordsvarmeråleren i den öppning som finns i väggfästet.
- Skruva fast skötbordsvärmaren på väggfästet med de 2 skruvar som togs bort i steg 1.

Säkerhetsanvisningar för väggmontering:

! Skötbordsvärmaren får endast monteras horisontellt och fast på väggen. Takmontering är inte tillåten! Skötbordsvärmaren måste monteras minst 1,80 m över golvet.

- Skötbordsvärmaren får inte monteras på trä, plast eller annat lättantändligt material eller under uttag.

Ildrifttagning


- Sätt i nätkontakten i uttagen.
- Slå på skötbordsvärmaren med huvudströmbrytaren (B6). Om den röda standby-LED:en (B2) på skötbordsvärmaren tänds är enheten driftklar.
- Sätt på skötbordsvärmaren med knappen för varmeråleren direkt på enheten (B5) eller på fjärrkontrollen (B7). Skötbordsvärmaren startar alltid på nivå I.
- Med värmnivåknappen direkt på enheten (B4) eller på fjärrkontrollen (B8) kan du växla mellan de två värmnivåerna I (350W) och II (700W). Värmnivån indikeras av LED-lampan på värmnivåknappen (B4) på enheten på följande sätt: Nivå I (350W): vit LED Nivå II (700W): ljusare vit LED
- Du har möjlighet att lägga till en 10-minutertimer. Gör det genom att aktivera den med timerknappen direkt på enheten (B3) eller på fjärrkontrollen (B9). När timern är påslagen stängs skötbordsvärmaren automatiskt av efter 10 minuter. Du ser när timern är påslagen genom att timer-LED:en (B3) på enheten lyser.

Obs! Den medföljande fjärrkontrollen kan fästas på stativet med hjälp av en magnet. Sätt aldrig fast fjärrkontrollen direkt på varmhuvudet, inte ens när det har svalnat. Brandfara!

Rengöring och underhåll

Innan du påbörjar rengöringen ska du se till att enheten har svalnat och att nätkontakten är urdragen. Rengör ytan med en torr eller lätt fuktad trasa. Låt endast en fackman rengöra reflektorn och varmeelementen. Enheten är inte vattentät och får därför inte sänkas ned i vatten eller utsättas för direkt fukt. Den här produkten kräver inget särskilt underhåll. Reparationer av enheten får endast utföras av en fackman.

Anvisningar om miljöskydd

 Den här produkten får inte slängas bland vanligt hushållsavfall när den är uttjänt. Enligt § 10 (1) ElektroG är ägare till gamla enheter skyldiga att lämna in dem på en samlingsplats för återvinning av elektriska enheter. Vänligen fråga din kommunala förvaltning om ansvarig återvinningscentral. Enligt § 17 (1) och (2) ElektroG är distributörer med ett försäljningsområde

för elektrisk och elektronisk utrustning på minst 400 kvadratmeter och livsmedelsdistributör med en total försäljningsyta på minst 800 kvadratmeter förpliktigade att

a) kostnadsfritt ta tillbaka den gamla enheten när en ny enhet lämnas ut b) generell kostnadsfritt ta tillbaka mindre avfallsenheter som inte är större än 25 cm i något yttre mått, men begränsat till tre avfallsenheter per enhetstyp. Batterier och laddningsbara batterier måste tas ur enheten före avfallshanteringen, om detta kan ske utan att de skadas, och lämnas in separat på en insamlingsplats för batterier och laddningsbara batterier. Den överkursade symbolen för en soptunna på hjul på produkten, i bruksanvisningen eller på förpackningen anger dessa skyldigheter.

Garanti

Vänligen spara inköpsbevis, bruksanvisning och artikelnummer. Garantianspråk eller anspråk som uppstår på grund av garantiåtaganden ska uteslutande regleras med återförsäljaren. Alla tekniska data, information och egenskaper för den produkt som beskrivs i detta arbete har verifierats efter bästa förmåga och motsvarar förhållandena vid tidpunkten för publiceringen. Informationen som lämnats ska vara korrekt och tillförlitlig. Trots detta åtar sig företaget inget ansvar för eventuella fel i detta dokument och förbehåller sig rätten att göra ändringar i produktdesign eller specifikationer utan föregående meddelande. Reproduktion och distribution av information i detta upphovsrättskyddade verk i någon form eller på något sätt, grafiskt, elektroniskt eller mekaniskt, genom fotokopiering, inspelning på band eller lagring i datasöksystem, även i utdrag, kräver skriftligt förhandstillstånd från företaget.

HeatCare+ Stellebordvarmer

BRUKSANVISNING // Art.nr. 19100

VIKTIG! LES FØLGENDE INSTRUKSJONER NØYE OG TA VARE PÅ DEM FOR SENERE REFERANSE!

<p>Tekniske data</p> <ul style="list-style-type: none">Artikkel: 19100 Mål (BxHxD): 44,5 x 26,5 x 16 cm Effekt / nominell spenning: 700W / 230V Beskyttelsesart: IP 20, Beskyttelsesklasse I Kabel lengde: 1,80m	<p>Batteri (fjernkontroll)</p> <ul style="list-style-type: none">Type: CR2025 Kjemisk system: Li-Mn Nominell spenning: 3,7V Kapasitet: 480mWh Produsent: Changzhou Jintan Chaochuang Battery Co., Ltd Adresse: Xiyang Industrial Zone, Xuebu Town, Jintan District, Changzhou City, JiangsuProvince, China Startside: www.chaochuang.com
---	---

Sikkerhetsinformasjon

A Følg instruksjonene, ellers er det fare for å skade stellebordvarmeren. I verste fall kan barnet ditt, du selv eller andre være i fare eller bli skadet.

Forsiktig: Enkelte deler av dette produktet kan bli svært varme og forårsake forbrenninger. Vær spesielt forsiktig når barn og sårbare personer er til stede.

Sikkerhetsinformasjon for installasjon

- ! Denne enheten egner seg ikke som hovedoppvarmingsenhet!
- ! Varmeren må ikke brukes i små rom som brukes av personer som ikke kan forlate rommet på egenhånd. Dette produktet er kun egnet til godt isolerte rom eller sporadisk bruk.
- ! Bruk artikkelen kun til det beregnede formålet.
- ! Bruk enheten kun til privat bruk; den er ikke beregnet til næringsbruk.
- ! Feil bruk vil gjøre garantien ugyldig.
- ! Ikke bruk produktet utendørs.
- ! Fjern alle emballasjematerialer før bruk.
- ! Kontroller enheten for synlige skader før hver bruk. Ikke bruk enheten hvis den eller strømkabelen er skadet.
- ! Kontroller om informasjonen på typeskiltet samsvarer med nettspenningen.
- ! Ikke utsett enheten for mekaniske støt.
- ! Ikke beveg enheten under drift.
- ! Koble enheten fra strømmettet hvis det ikke skal brukes på lenge.
- ! Reparasjoner må kun utføres av en kvalifisert fagperson. Feil utførte reparasjoner kan medføre betydelige farer for brukeren – dette gjelder også for utskifting av strømkabelen.

Advarsler

Brannfare:

- ! Må ikke tildekkes! Plasser aldri noe på enheten, selv når den er avkjølt.
- ! Fest aldri fjernkontrollen på varnehodet, men kun til ståfoten!
- ! Overhold minimumsavstander! Plasser apparatet minst 65 cm unna brennbare materialer som tre, tekstiler osv. Avstanden fra varmeren til taket på minst 35 cm må overholdes strengt.
- ! Kun direkte tilkobling til stikkontakten. Ikke koble til noe oppstrøms koblingsutstyr til enheten, for eksempel tidsur, radiofjernkontroll osv.
- ! Hold strømledningen borte fra alle varme deler av enheten, også tilførsler til elektriske apparater i nærheten.
- ! Dersom disse instruksjonene ikke følges, kan det føre til brannfare! I nødstilfeller må du på forhånd sørge for hvor nærmeste brannslukningsapparat er plassert. Ved brann må du trekke ut støpselet umiddelbart og bekjempe brannen.

Fare:

- ! For å unngå risiko for elektrisk støt og/eller brann må du ikke senke enheten eller støpselet ned i vann, andre væsker eller brennbare rengjøringsmidler.
- ! Fare for elektrisk støt! Ikke bruk enheten i nærheten av badekar, dusjer, vaskeservanter eller andre beholdere fylt med vann. Berør aldri støpselet eller enheten med våte hender! Nærheten til vann er også farlig selv når enheten er slått av.

Advarsel:

- ! Enehten må aldri brukes uten tilsyn.
- ! Den maksimale eksponeringstiden må ikke overskride 15 minutter. Små barn med forhøyet temperatur må ikke bestråles. Det er fare for overoppheing av kroppen.
- ! Unngå ekstra varmestråling, som sollys eller andre strålingskilder, da dette kan føre til at babyens kroppstemperatur øker.
- ! Bestrålingsavstanden på 100 cm fra varmeren til bordet må overholdes strengt.
- ! Denne enheten er ikke utstyrt med utstyr for regulering av romtemperatur.
- ! Dette produktet er ikke et leketøy! Ikke la barn leke med enheten.
- ! Fare for kvelning! For å hindre kvelning med strømkabelen må kabelen sikres utlgjengelig for barn.

Forsiktig:

- ! Fare for personskade: Ikke berør enheten mens den er i bruk.
- ! Hold enheten og strømkabelen unna barn under 8 år.
- ! Denne enheten er egnet til bruk av barn fra 8 år og oppover og personer med reduserte fysiske, sensoriske eller mentale evner, eller mangel på erfaring og kunnskaper, forutsatt at de er under tilsyn eller har blitt instruert i sikker bruk av enheten og har forstått de aktuelle farene.
- ! Rengjøring og brukerpleie må ikke utføres av barn under 8 år eller uten tilsyn.
- ! Strømledningen til denne enheten kan ikke skiftes ut. Hvis ledningen blir skadet, må enheten skrotes.

C|Montering på vegg:

- Fjern monteringsplaten fra enheten som vist.
- Hold veggfestet mot veggen. Ta hensyn til minimumsavstandene, og merk de fire skruehullene med en blyant. Bruk et vater for å sikre horisontal justering. Skru veggfestet til veggen med de medfølgende skruene og pluggene (A11).
- Plasser stellebordvarmeren i det beregnede sporet i veggfestet.
- Skru stellebordvarmeren fast til veggfestet med de to skruene som ble fjernet i trinn 1.

Sikkerhetsinformasjon ved veggmontering:

- Stellebordvarmeren må kun monteres stasjonært og horisontalt på veggen. Takmontering er ikke tillatt!
- Stellebordvarmeren må installeres minst 1,80 m over gulvet.
- Stellebordvarmeren må ikke monteres på tre, plast eller annet brennbart materiale, eller under stikkontakter.

Ta i bruk


- Sett støpselet inn i stikkkontakten.
- Slå på stellebordvarmeren med hovedbryteren (B6). Hvis den røde standby-LED (B2) på stellebordvarmeren lyser, er enheten klar til bruk.
- Slå på stellebordvarmeren med knappen på varmeren direkte på enheten (B5) eller på fjernkontrollen (B7). Stellebordvarmeren starter alltid på trinn I.
- Med varmetrinnknappen direkte på enheten (B4) eller på fjernkontrollen (B8) kan du veksle mellom de to varmetrinnenel (350 W) og II (700 W). Varmetrinnet vises via LED-en på varmetrinnknappen (B4) på enheten som følger: Trinn I (350 W): hvit LED Trinn II (700 W): lysere hvit LED
- Du har muligheten til å legge til et 10-minutters tidsur. For å gjøre dette aktiverer du den med tidsurknappen direkte på enheten (B3) eller på fjernkontrollen (B9). Når tidsuret er slått på, vil stellebordvarmeren slå seg av automatisk etter 10 minutter. Du kan se at tidsuret er slått på ved at LED på tidsuret (B3) lyser på enheten.

Merknad: Den medfølgende fjernkontrollen kan festes til ståfoten med en magnet. Fest aldri fjernkontrollen direkte på varnehodet, selv om det er avkjølt. Det er fare for brann!

Rengjøring og vedlikehold

Før du begynner å rengjøre enheten, må du sørge for at den er avkjølt og at støpselet er trukket ut av stikkkontakten. Rengjør overflaten med en tørr eller lett fuktig klut. Reflektoren og varmeelementene må kun rengjøres av en fagmann. Enheten er ikke vanntett og må ikke senkes ned i vann eller utsettes for direkte fuktighet. Dette produktet krever ikke noe spesielt vedlikehold. Reparasjoner på enheten må kun utføres av en fagmann.

Informasjon om miljøvern

 Dette produktet må ikke kastes sammen med vanlig husholdningsavfall når det har kommet til slutten av levetiden. Iht. § 10, første ledd, i ElektroG er eiere av gamle apparater forpliktet til å levere dem til et innsamlingssted for resirkulering av elektriske apparater. Forespør den kommunale administrasjonen om det ansvarlige avfallsanlegget. Iht. § 17, første og andre ledd i kommunale administrasjonen om det ansvarlige avfallsanlegget.

ElektroG, plikter selgere med et salgsareal til elektrisk og elektronisk utstyr på minst 400 kvm og selgere av næringsmidler med et samlet salgsareal på minst 800 kvm.

a) å ta tilbake den tilsvarende gamle enheten kostnadsfritt ved innlevering av en ny enhet
b) å ta tilbake små gamle enheter som ikke er større enn 25 cm i noen ytre dimensjon gratis, men begrenset til tre gamle enheter per enhetstype

Batterier og oppladbare batterier må fjernes fra enheten før de kastes, hvis dette kan gjøres uten å forårsake skade, og kastes separat på et innsamlingssted for batterier og oppladbare batterier.

Symbolet med den overkryssede søppelbøtten på produktet, i bruksanvisningen eller på emballasjen viser til disse forpliktelsene.

Garanti

Ta vare på kvitteringen, bruksanvisningen og artikkelnummeret. Garantikrav eller krav som følge av garantien må kun behandles av forhandleren. Alle tekniske data, informasjon og egenskaper for produktet som er beskrevet i dette dokumentet, er sammensatt etter beste kunnskap og samsvarer med statusen i produktdesign eller spesifikasjoner uten forvarsel. Kopiering og distribusjon av informasjon fra dette opphavsrettsbeskyttede dokumentet i enhver form eller på noen måte, grafisk, elektronisk eller mekanisk, ved fotokopiering, opptak på bånd eller lagring i et datagjenfinningssystem, selv i utdrag, krever skriftlig forhåndssamtykke fra firma Reer.

TÄRKEÄÄ! SEURAAVAT OHJEET ON LUETTAVA HUOLELLISESTI JA SÄILYTETTÄVÄ MYÖHEMPÄÄ KÄYTTÖÄ VARTEN!

Tekniset tiedot

- Tuote: 19100
- Mitat (L x K x S): 44,5 x 26,5 x 16 cm
- Teho/nimellissännite: 700W / 230V
- Kotelointiluokka: IP 20, Suojausluokka I
- Johdon pituus: 1,80m

Akku (kaukosäädin)

- Tyyppi: CR2025
- Kemiallinen järjestelmä: Li-Mn
- Nimellissännite: 3,7V
- Kapasiteetti: 480mWh
- Valmistaja: Changzhou Jintan Chaochuang Battery Co., Ltd
- Osoite: Xiyang Industrial Zone, Xuebu Town, Jintan District, Changzhou City, Jiangsu Province, China
- Kotisivu: www.chaochuang.com

Turvallisuusohjeet

A Noudata ohjeita. Muuten hoitopöydän lämpösäteilijä saattaa vaurioitua. Pahimmassa tapauksessa lapsesi, sinä itse tai joku muu voi joutua vaaraan tai loukkaantua.

Varo: Jotkut tämän tuotteen osat saattavat kuumentua huomattavasti ja aiheuttaa palovammoja. Erityisen varovainen tulee olla lasten tai muiden vaaralle alttien henkilöiden läsnä ollessa.

Asennukseen liittyviä turvallisuusohjeita

- ! Tämä laite ei sovellu pääasialliseksi lämmittimeksi!
- ! Laitetta ei saa käyttää pienissä tiloissa, joissa asuvat henkilöt eivät itse pysty poistumaan tilasta. Tämä tuote on tarkoitettu käytettäväksi vain hyvin eristetyissä tiloissa tai satunnaisesti.
- ! Käytä tuotetta vain tarkoitukseen, johon se on suunniteltu.
- ! Laite on tarkoitettu ainoastaan yksityiseen käyttöön eikä se sovellu kaupalliseen käyttöön.
- ! Epäasianmukainen käyttö johtaa takuun mitätöitymiseen.
- ! Älä käytä laitetta ulkotiloissa.
- ! Poista kaikki pakkausmateriaalit ennen käyttöä.
- ! Tarkasta laite ennen sen jokaista käyttökertaa näkyvien vaurioiden varalta. Älä käytä laitetta, jos itse laite tai sen verkkojohto on vaurioitunut.
- ! Tarkasta, vastaavatko tyyppikilvessä ilmoitetut tiedot käyttöpaikkasi verkkojännitettä.
- ! Vain alista laitetta mekaanisille iskuille.
- ! Älä liikuta laitetta sen käytön aikana.
- ! Irrota laite verkkovirrasta, jos sen käyttöön tulee pitkä tauko.
- ! Laitteen korjaustöitä saa tehdä vain pätevä ammattilainen. Epäasianmukaiset korjaustyöt saattavat altistaa käyttäjän huomattaville vaaroille – tämä koskee myös verkkojohdon vaihtamista.

Varoituksia

Tulipalovaara:

- ! Älä peitä! Älä koskaan laita mitään laitteen päälle, vaikka laite olisi jäähtynyt.
- ! Älä koskaan kiinnitä kaukosäädintä lämmittimeen vaan aina jalustaan!
- ! Huomioi vähimmäisetäisyydet! Sijoita laite paikkaan, jossa se on vähintään 65 cm:n etäisyydellä palavista materiaaleista, kuten puusta, tekstileistä jne. Lämpösäteilijän etäisyyden kattoon tulee ehdottomasti olla vähintään 35 cm.
- ! Vain suora liitäntä verkkopistorasiaan. Älä liitä laitteeseen kytkentälaitteita, kuten ajastimia, langattomia etäkytkimiä jne.
- ! Pidä syyttöjohdot poissa laitteen kaikkien kuumentuvien osien läheisyydestä. Tämä koskee myös viereisiä sähkölaitteita.
- ! Tämän ohjeen huomiotta jättämisestä seuraa tulipalovaara! Varmista hätätilanteita varten etukäteen, missä lähin palosammutin sijaitsee. Tulipalotilanteessa irrota välittömästi laitteen pistoke ja aloita sammutustoimet.

Vaara:

- ! Älä upota laitetta tai verkkopistoketta veteen, muihin nesteisiin tai syttyviin puhdistusaineisiin, jotta vältät sähköiskun ja/tai tulipalon riskin.
- ! Sähköiskun vaara! Älä käytä laitetta kylpyammeiden, suihkujen, pesualtaiden tai muiden vedellä täytettyjen astioiden lähellä. Älä koskaan kosketa verkkopistoketta tai laitetta märillä käsillä! Veden läheisyys aiheuttaa vaaran, vaikka laite olisi sammutettu.

Varoitus:

- ! Älä käytä laitetta valvomatta.
- ! Älä ylitä 15 minuutin enimmäissäteilyaikaa. Säteilyä ei saa kohdistaa pieniin lapsiin, joiden ruumiinlämpö on tavallista korkeampi. Lapsen keho saattaa ylikuumentua.
- ! Vältä laitteen lisäksi tulevaa lämpösäteilyä, esim. auringonvaloa tai muita säteilylähteitä, koska vauvasi ruumiinlämpö saattaa kohota.
- ! Lämpösäteilijän ja pöydän välille määriteltyä 100 cm:n enimmäissäteilyetäisyyttä on ehdottomasti noudatettava.
- ! Tässä laitteessa ei ole huonelämpötilan säätelylaitetta.
- ! Tämä tuote ei ole lelu! Älä anna lasten leikkiä sillä.
- ! Kuristumisvaara! Pidä johto lasten ulottumattomissa niin, ettei se voi aiheuttaa kuristumisrisiä.

Varo:

- ! Loukkaantumisvaara: Älä kosketa laitetta sen käytön aikana.
- ! Pidä laite ja sen verkkojohto poissa alle 8-vuotiaiden lasten ulottuvilta.
- ! Yli 8-vuotiaat lapset, henkilöt, joiden ruumiillisissa, sensorisissa tai henkisissä kyvyissä on rajoitteita sekä henkilöt, joiden kokemus ja tuntemus laitteen käytöstä ovat puutteellisia, saavat käyttää laitetta ainoastaan valvotuinna tai kun heitä on opastettu laitteen turvalliseen käyttöön ja he ovat ymmärtäneet laitteen käyttöön liittyvät vaarat
- ! Alle 8-vuotiaat lapset eivät saa puhdistaa eivätkä hoitaa laitetta valvomatta.
- ! Tämän laitteen verkkoliitäntäjohtoa ei voi vaihtaa. Jos johto vaurioituu, laite on hävitettävä.

C|Kiinnitys seinään

- Irrota asennuslevy laitteesta kuvattulla tavalla.
- Pidä seinätelineettä seinällä siten, että huomioit vähimmäisetäisyydet, ja merkitse neljä ruuviaukkoa lyijykynällä. Käytä vaakasuojaan suuntaukseen vesivaakaa. Ruuvaa seinäteline laitteen mukana toimitetuilla ruuveilla ja tulpilla (A11) seinään.
- Aseta hoitopöydän lämpösäteilijä seinätelineeseen sitä varten tarkoitettuun uraan.
- Ruuvaa hoitopöydän lämpösäteilijä kahdella (2) kohdassa 1 irrotetulla ruuvilla seinätelineeseen.

Seinäasennuksen turvallisuusohjeet:

- ! Hoitopöydän lämpösäteilijän saa asentaa seinään vain kiinteästi ja vaakasuojaan asentoon. Laitetta ei saa kiinnittää kattoon! Hoitopöydän lämpösäteilijä on asennettava vähintään 1,80 m:n korkeudelle lattiasita.

- ! Hoitopöydän lämpösäteilijää ei saa asentaa puu- eikä muovialustalle tai muulle palavalle alustalle eikä pistorasioiden alapuolelle.

Käyttöönotto


- Liitä verkkopistoke verkkopistorasiaan.
- Kytke hoitopöydän lämpösäteilijään virta pääkytkimestä (B6). Jos hoitopöydän lämpösäteilijän valmiustilan punainen LED (B2) palaa, laite on käyttövalmis.
- Kytke hoitopöydän lämpösäteilijä päälle lämpösäteilijän painikkeella suoraan laitteesta (B5) tai kaukosäätimellä (B7). Hoitopöydän lämpösäteilijä käynnistyy aina tasolla I.
- Lämmitystasoa on mahdollista vaihtaa kahden tason, I (350 W) ja II (700 W), välillä painikkeella suoraan laitteesta (B4) tai kaukosäätimellä (B8). Lämmitystaso osoitetaan lämmitystason painikkeen (B4) LED-valolla seuraavasti: Taso I (350 W): valkoinen LED Taso II (700 W): kirkaampi valkoinen LED
- Laitteessa on lisäksi käytettävissä 10 minuutin ajastin. Ota se käyttöön suoraan laitteessa olevalla ajastinpainikkeella (B3) tai kaukosäätimen painikkeella (B9). Kun ajastin on kytketty päälle, hoitopöydän lämpösäteilijä sammuu automaattisesti 10 minuutin kuluttua. Kun ajastin on käytössä, ajastimen LED-valo (B3) palaa laitteessa.

Ohje: Toimitukseen sisältyvä kaukosäädin voidaan kiinnittää magneetilla jalustaan. Älä koskaan kiinnitä kaukosäädintä suoraan lämmittimeen, vaikka lämmitin olisi jäähtynyt. Tulipalovaara!

Puhdistus ja huolto

Varmista ennen puhdistuksen aloittamista, että laite on jäähtynyt ja että verkkopistoke on irrotettu pistorasiasta. Puhdista laitteen pinta kuivalla tai hieman kostutetulla liinalla. Heijastimen ja lämmityselementit saa puhdistaa vain ammatillainen. Laite ei ole vesitiivis, eikä sitä siksi saa upottaa veteen eikä altistaa suoralle kosteudelle. Tämä tuote ei kaipaa erityistä huoltoa. Vain ammattilainen saa korjata laitteen.

Ympäristönsuojelua koskevia ohjeita

 Tuotetta ei saa sen käytöstä poiston jälkeen hävittää tavanomaisen talousjätteen seassa. Saksan liittotasavallan sähkö- ja elektroniikkalaitteiden markkinoille saattamisesta, takaisinotosta ja ympäristöystävällisestä käsittelystä annetun lain (Elektro- und Elektronikgerätegesetz (ElektroG)) 10 pykälän 1 kohdan mukaan vanhan laitteen omistajan on toimitettava käytetty laite

sähkölaitteille tarkoitettuun kierrätyspisteeseen. Saat tietoa asianmukaisista hävityspaikoista kotikuntasi hallinnolta. Saksan liittotasavallan sähkö- ja elektroniikkalaitteiden markkinoille saattamisesta, takaisinotosta ja ympäristöystävällisestä käsittelystä annetun lain (Elektro- und Elektronikgerätegesetz (ElektroG)) 17 pykälän 1 ja 2 kohtien mukaan jälleenmyyjillä, joiden sähkö- ja elektroniikkalaitteiden myyntipinta-ala on vähintään 400 m², sekä elintarvikealan liikkeenharjoittajilla, joiden kokonaismyyntipinta-ala on vähintään 800 m², on velvollisuus

a) uuden laitteen luovuttaessaan ottaa maksutta vastaan vanha laite
b) ottaa maksutta takaisin pienet, vanhat laitteet, joiden mikään ulkomitta ei ole yli 25 cm. Tämä rajoittuu kuitenkin kolmeen vanhaan laitteeseen laitetyyppiä kohti.
.

Paristot ja akut on poistettava laitteesta ennen hävittämistä, mikäli tämä on laitetta rikkomatta mahdollista, ja ne tulee viedä paristoille ja akuille tarkoitettuun keräyspisteeseen.

Nämä velvoitteet on osoitettu rastitetun jäteastian symbolilla tuotteessa, käyttöohjeessa tai pakkauksessa.

Takuu

Säilytä ostokuitti, käyttöohje ja tuotenumero. Takuuvaatimukset tai takuusoitumuksista aiheutuvat vaatimukset tulee ehdottomasti hoitaa kauppiaan kanssa. Kaikki tässä dokumentissa kuvatun tuotteen tekniset tiedot, tuotetta koskevat muut tiedot sekä tuotteen ominaisuuksien kuvaukset on laadittu parhaan tietämyksen mukaan ja julkaisuohjelmalla voimassa olevien määräysten mukaisesti. Reer-yhtiön antamien tietojen tulisi olla oikeita ja luotettavia. Reer-yhtiö ei kuitenkaan vastaa tässä dokumentissa mahdollisesti esiintyvistä virheistä, ja se pidättää oikeuden muuttaa tuotteen mallia ja teknisiä tietoja siitä etukäteen ilmoittamatta. Tämän teki-jänoikeudella suojatun dokumentin tietojen jäljentäminen ja levittäminen missä tahansa muodossa tai millä tahansa tavalla graafisesti, sähköisesti tai mekaanisesti, valokopioimalla, nauhoittamalla tai tallentamalla hakujärjestelmään, myös osittain, edellyttää Reer-yhtiön etukäteen antamaa kirjallista suostumusta.